

# 隰县国土空间总体规划 (2021—2035年) (公示草案)



隰县自然资源局  
2023年2月

# 前言

隰县国土空间总体规划是为实现“第二个百年”奋斗目标制定的全县空间发展蓝图和战略部署，是落实新发展理念，实施高效能空间治理，促进高质量发展和高品质生活的空间政策，是县域国土空间保护、开发、利用、修复和指导各类建设的行动纲领。本规划是编制乡（镇）国土空间总体规划、详细规划、相关专项规划和开展各类开发保护建设活动、实施国土空间用途管制的基本依据。



# CONTENTS

## 目录

- 01 规划总则
- 02 目标与战略
- 03 优化国土空间格局
- 04 保障农业发展空间
- 05 锚固生态保护空间
- 06 优化城镇开发空间
- 07 塑造全域魅力空间
- 08 构建国土空间支撑体系
- 09 提升中心城区空间品质
- 10 保障规划实施



# 01

## 规划总则

---

1.1 指导思想与原则

1.2 规划范围与期限

# 指导思想与原则

## 指导思想

深度对接国家、省重大战略，围绕市、县委总体战略部署，立足新发展阶段、贯彻新发展理念、融入新发展格局，以人民为中心，统筹发展和安全，面向粮食安全、生态安全和城镇化健康发展等空间需求，以第三次全国国土调查成果为基础，统筹划定落实耕地和永久基本农田、生态保护红线、城镇开发边界三条控制线，优化国土空间开发保护格局，加快转变国土开发利用方式，全面提升国土开发质量和效率，推进国土空间治理体系和治理能力现代化，为建设人与自然和谐共生的现代化筑牢根基，为建设蓝绿交融的生态宜居之城提供有力支撑和保障。

## 规划原则

### 生态优先，绿色发展

坚持山水林田湖草生命共同体的整体系统观，在资源环境禀赋和生态安全约束下，统筹布局生态、农业、城镇等功能空间，保护生态屏障，构建生态廊道、生态网络，严格保护耕地。

### 以人为本、提升品质

坚持以人民为中心，塑造高品质人居环境，保障公共服务和公共空间供给，着力破解各类“城市病”，保障安全性、提供便利性、增加健康性，不断提升人民群众获得感、幸福感、安全感。

### 尊重规律、坚守底线

尊重自然规律、经济规律、社会规律和城乡发展规律，尊重地区差异，在资源环境承载能力和国土空间开发适宜性评价的基础上，因地制宜开展规划编制工作。科学布局生产空间、生活空间、生态空间，划定并严守三条控制线。

### 城乡统筹、优化布局

落实上位国土空间总体规划、主体功能区战略和相关专项规划提出的管控要求，促进区域协同发展，加强生态共保、环境共治、产业共兴、设施共享。

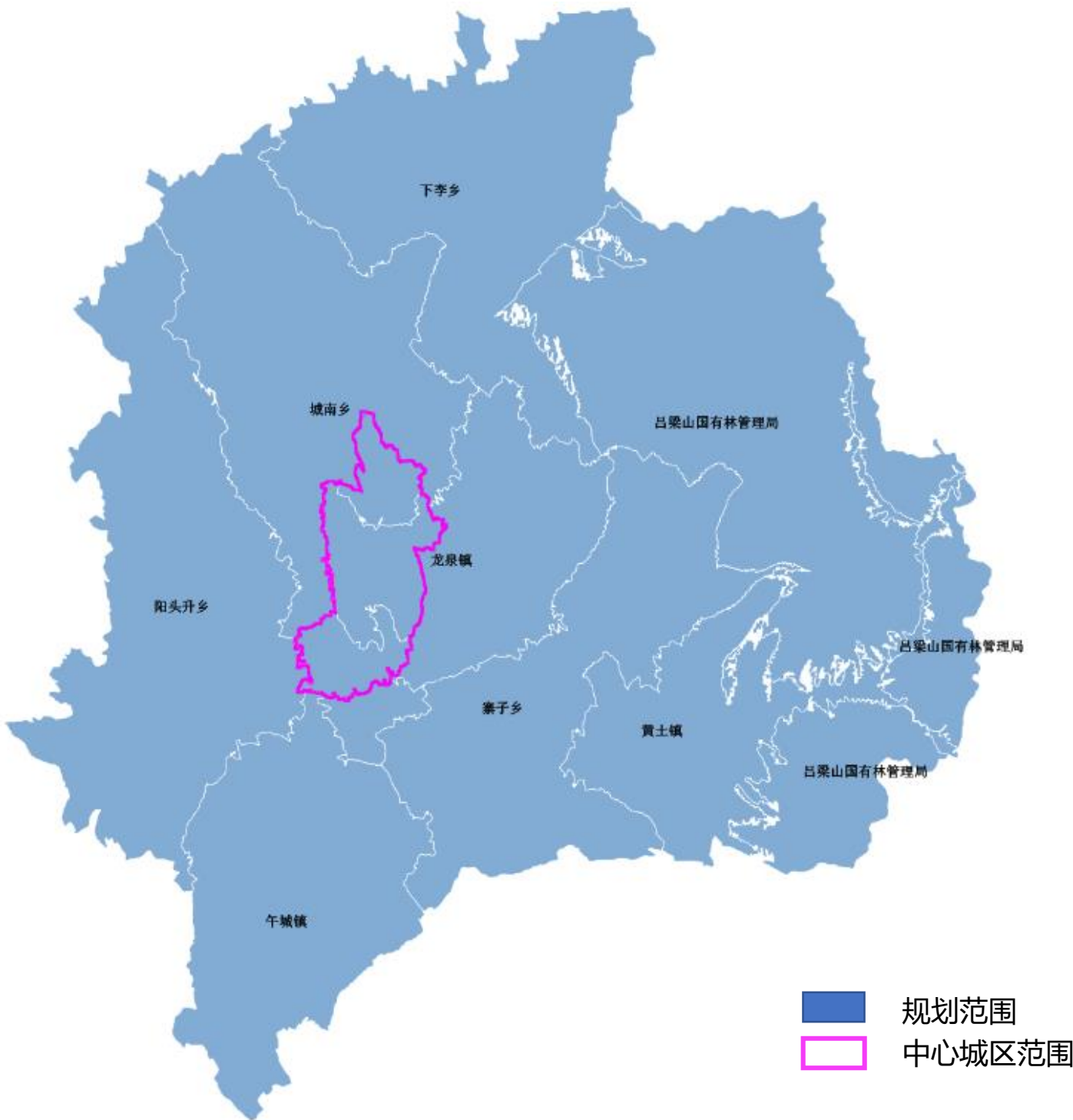
# 规划范围与期限

## 规划期限

规划期限为2021-2035年，近期待2025年，远期待2035年，远景展望至2050年。

## 规划范围

县域规划范围为1413.24平方公里，中心城区规划范围为44.34平方公里。





# 02

## 目标与战略

---

2.1 城市性质

2.2 发展目标

2.3 国土空间开发保护战略

# 城市性质

## 中国金梨之乡

强化“金梨”特色，突出“金梨”优势，壮大完善“梨果+”产业体系，把隰县建设成为全国梨果产业发展示范县，中国最高标准玉露香梨之乡。

## 晋西生态康养基地

立足国家生态主体区和国家生态文明建设示范区，积极创建国家绿水青山就是金山银山实践基地，推动生态与旅游、文化、康养等产业深度融合，把生态优势转化为经济优势、发展优势。

## 区域生态宜居中心城市

优化城市空间布局，实施隰县老城更新改造，提升城区整体服务品质。编织蓝绿网络，构建全域绿网体系，打造集消费、医疗、康养、文化为一体的区域生态宜居中心城市。





# 发展目标

## 总体目标

到2035年，形成生产空间集约高效、生活空间宜居舒适、生态空间山清水秀，安全和谐、富有竞争力、可持续发展的高品质国土空间新格局。

## 近期2025年

生态环境总体改善，金梨之乡的城市特色持续增强，资源集约节约利用水平不断提升，防灾减灾体系更加健全，老城更新工作成果显著，城市功能组团建设进展明显，初步形成功能清晰，开放协调的国土开发保护空间格局。

## 远期2035年

初步建成蓝绿交融的生态宜居大县城，生态环境保护、水土保持和水土综合整治得到全面保护与治理，城市功能更加完善，居住环境更为宜居，城市综合竞争力全面提升，基本形成功能清晰，开放协调的国土开发保护空间格局。

## 远景展望2050年

全面实现社会主义现代化，区域地位进一步提升，建成蓝绿交融生态宜居的现代化城市。



# 国土空间开发保护战略

## 策略一：融入区域格局，实现优势互补的协同战略

加强与沿黄县市生态共治共享工作，共同保护沿黄生态环境；突出生态供给、文旅服务两大功能，推动农产品加工集散基地建设，积极布局新型产业，强化区域产业协同；构建区域一体化交通网络体系，强化交通协同，统筹布局区域重大基础设施，完善区域发展支撑体系建设。

## 策略二：落实主体功能，强化生态修复的保护战略

落实国家级重点生态功能区主体功能定位，锚固“一屏、多脉”的生态安全格局，划定生态保护红线，建立自然保护地体系，构建生物多样性保护网络，确定生态保护空间。

## 策略三：突出梨果优势，构筑产业融合的发展战略

加快构建具有隰县特色的“1+N”现代产业新体系，营造良好的服务环境，推动县域三次产业融合发展。

## 策略四：完善服务功能、打造魅力城乡的品质战略

扎实推进大县城建设，深入推进以人为核心的新型城镇化，优化空间发展布局及公共服务资源空间配置，打造10-15分钟生活圈、就业圈、休闲圈，全力打造区域中心城市，树立全省城乡融合发展典范。





# 03

## 优化国土空间 开发保护格局

---

- 3.1 加强区域协调发展
- 3.2 统筹划定三条控制线
- 3.3 优化国土空间总体格局



# 加强区域协调发展

## 强化生态协同 共治共享蓝绿空间

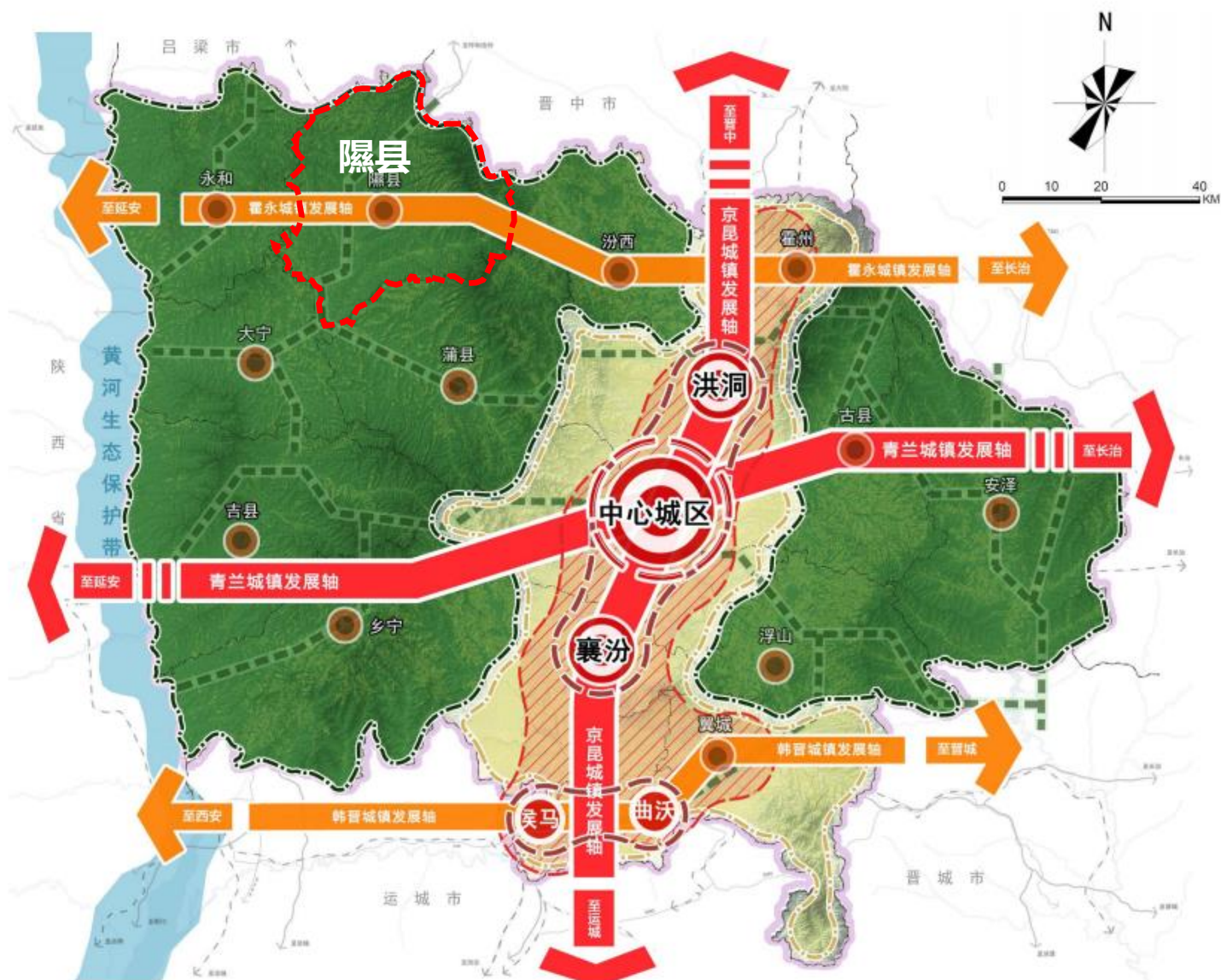
加强与沿黄县市共治共享，保护沿黄生态环境，加强全县水土保持和生态修复，夯实吕梁山脉区域绿色发展生态本底。

## 强化产业协同 积极布局新型产业

积极融入山西黄河旅游板块，发挥生态和资源优势，突出生态供给、文旅服务两大功能。协同推进梨文化游、佛教文化游、红色文化游等主题旅游业发展。

## 强化交通协同 构建一体化网络

优化隰县公路网布局，完善由2条高速公路、4条射线、9条连接线和农村公路的其他线路组成的“249”公路网络系统。





# 统筹划定三条控制线

按照国家要求，依据上位规划，科学统筹划定永久基本农田、生态保护红线、城镇开发边界三条控制线，将三条控制线作为调整经济结构、规划产业发展、推进城镇化不可逾越的红线。

## 基本农田保护红线

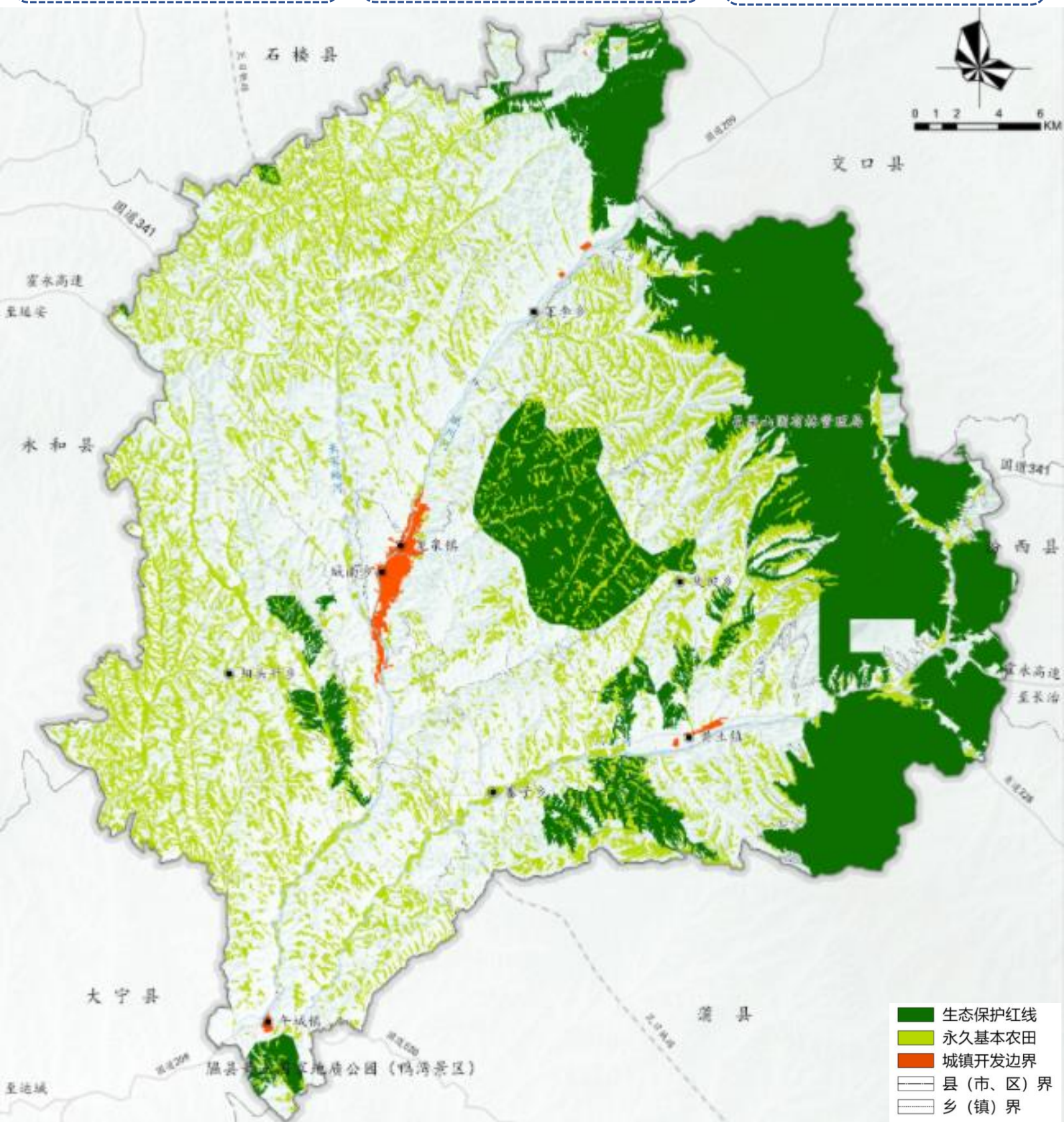
划定永久基本农田19.89万亩。

## 生态保护红线

划定生态保护红线342.6平方公里。

## 城镇开发边界

划定城镇开发边界7.21平方公里。



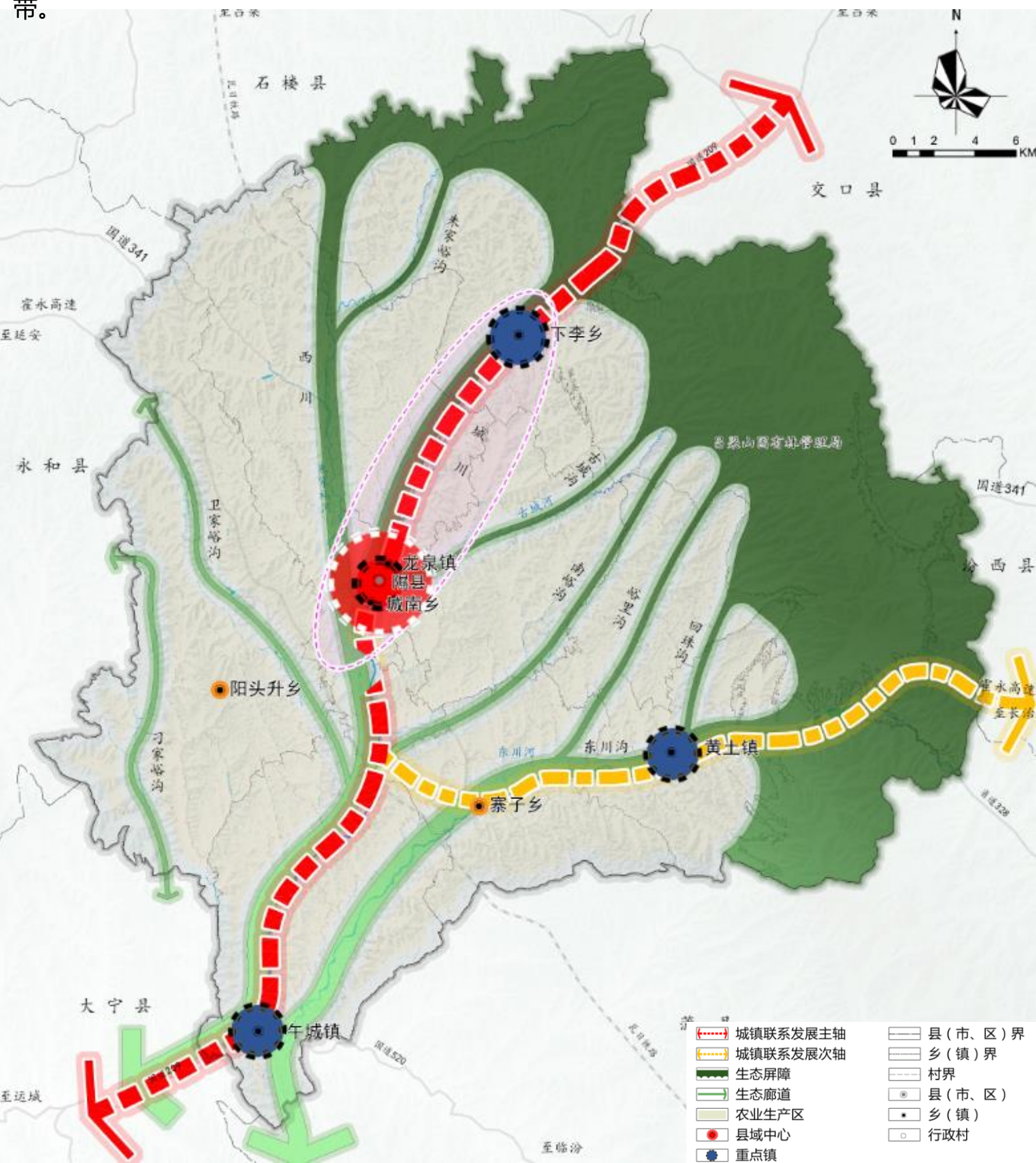


## 国土空间开发保护总体格局

## 构建“一屏多廊为底，两轴四心带动”的国土空间总体格局

**一屏多廊为底**——以紫荆山生态屏障、三川、八河（谷）生态走廊为主体的全域生态保护基底。

**两轴四心带动**——以城镇联系发展轴，县城、黄土镇、午城镇、下李乡为带动的城镇发展的轴带。





# 04

## 保障农业发展空间

---

4.1 营造绿色高效的农业空间

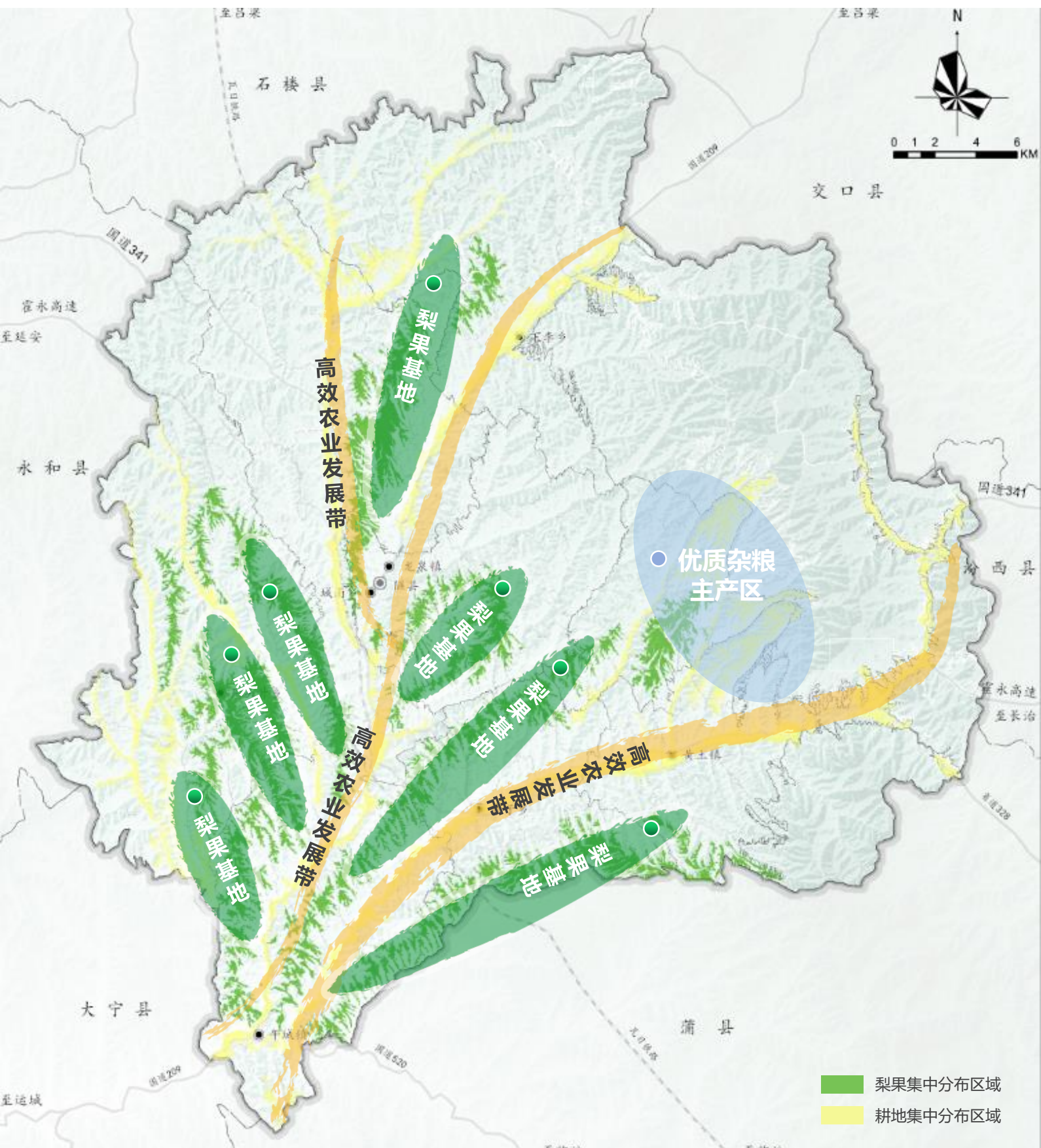
4.2 分类推进乡村发展

4.3 实施农村土地综合整治

# 营造绿色高效的农业空间

## 构建“一区，三带、七基地”为主体的农业发展格局

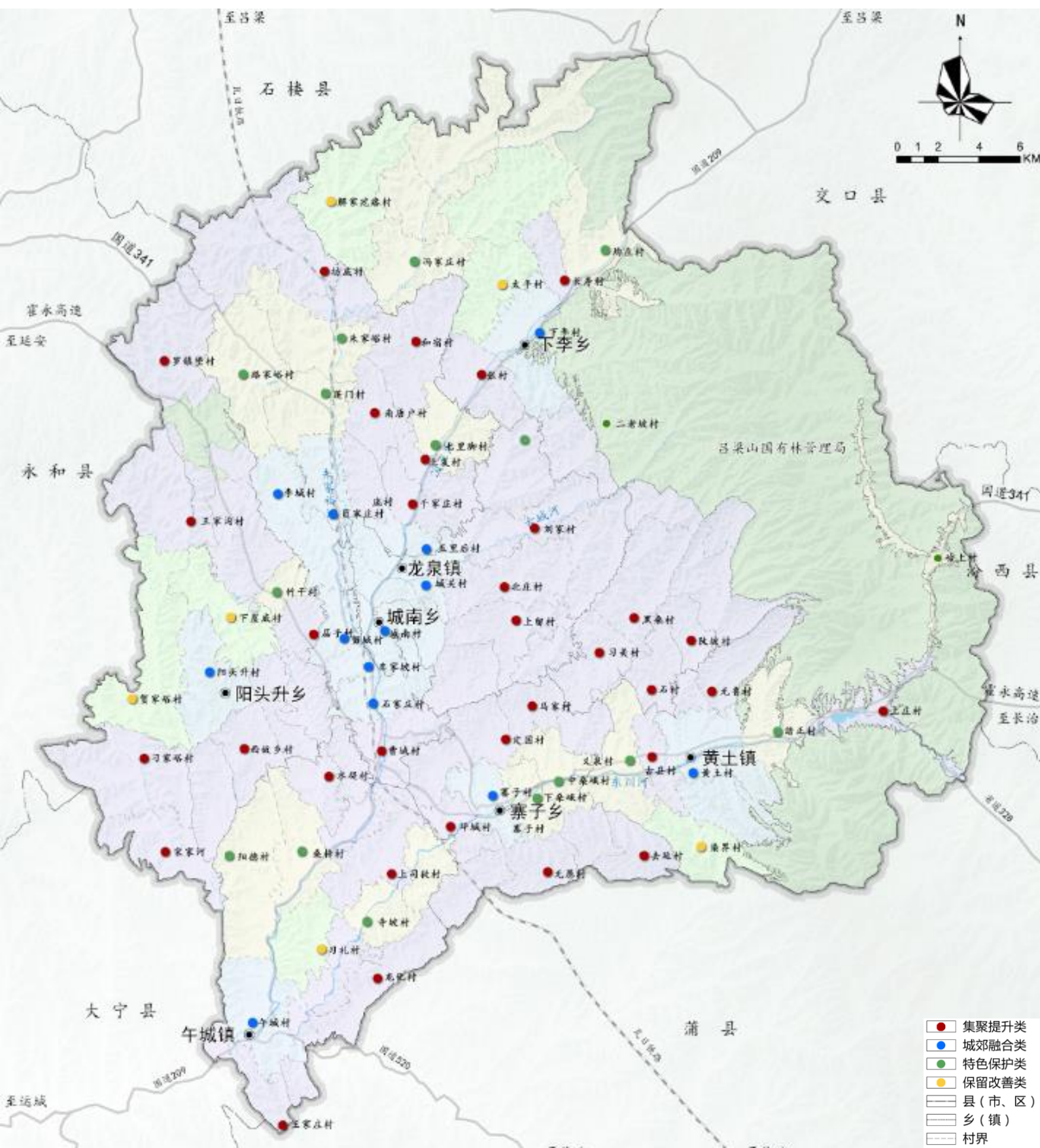
- 一区**——优质杂粮主产区。
- 三带**——高效设施农业发展带。
- 七基地**——以“七塬”为主体，打造优质有机梨果生产基地。





## 分类推进乡村发展

按照**集聚提升类、城郊融合类、特色保护类、保留改善类**四种类型明确乡村发展的不同路径，优化乡村总体空间格局，分类引导乡村特色发展建设。





# 实施农村土地综合整治



## 农用地综合整治区

此区域广泛分布于全域川、沟两侧缓坡及台塬边缘破碎带之上。主要整治内容为25°以下坡地后备资源开发、25°以上坡地生态脆弱区域的耕地生态退耕以及平原地带园林地恢复耕地工程。



## 宜耕后备资源开发区

此区域主要位于川、沟两侧地形坡度小于25°的平缓地带。将可与现状耕地集中连片的草地及裸土地作为耕地后备资源重点开发区域，挖掘潜力增加耕地，补充耕地指标。



## 高标准农田建设区

此区域主要分布在川、沟以内地形平坦，适宜进行高标准农田建设的地区。此区域内加快补齐农业基础设施短板，提高水土资源利用效率，提升耕地地力。



## 农村建设用地整治区

主要整治对象为废弃农村居住用地及其他低效生产用地。结合功能分区，开展耕地复垦，生态治理等工作。



## 工矿用地整治区

此区域主要分布在两川及东部生态屏障内沟谷地带。该区域鼓励废弃工矿用地重新复垦利用，统筹一二三产业融合发展，助推乡村振兴战略。



# 05

## 锚固生态保护空间

---

5.1 塑造青山绿水的生态空间

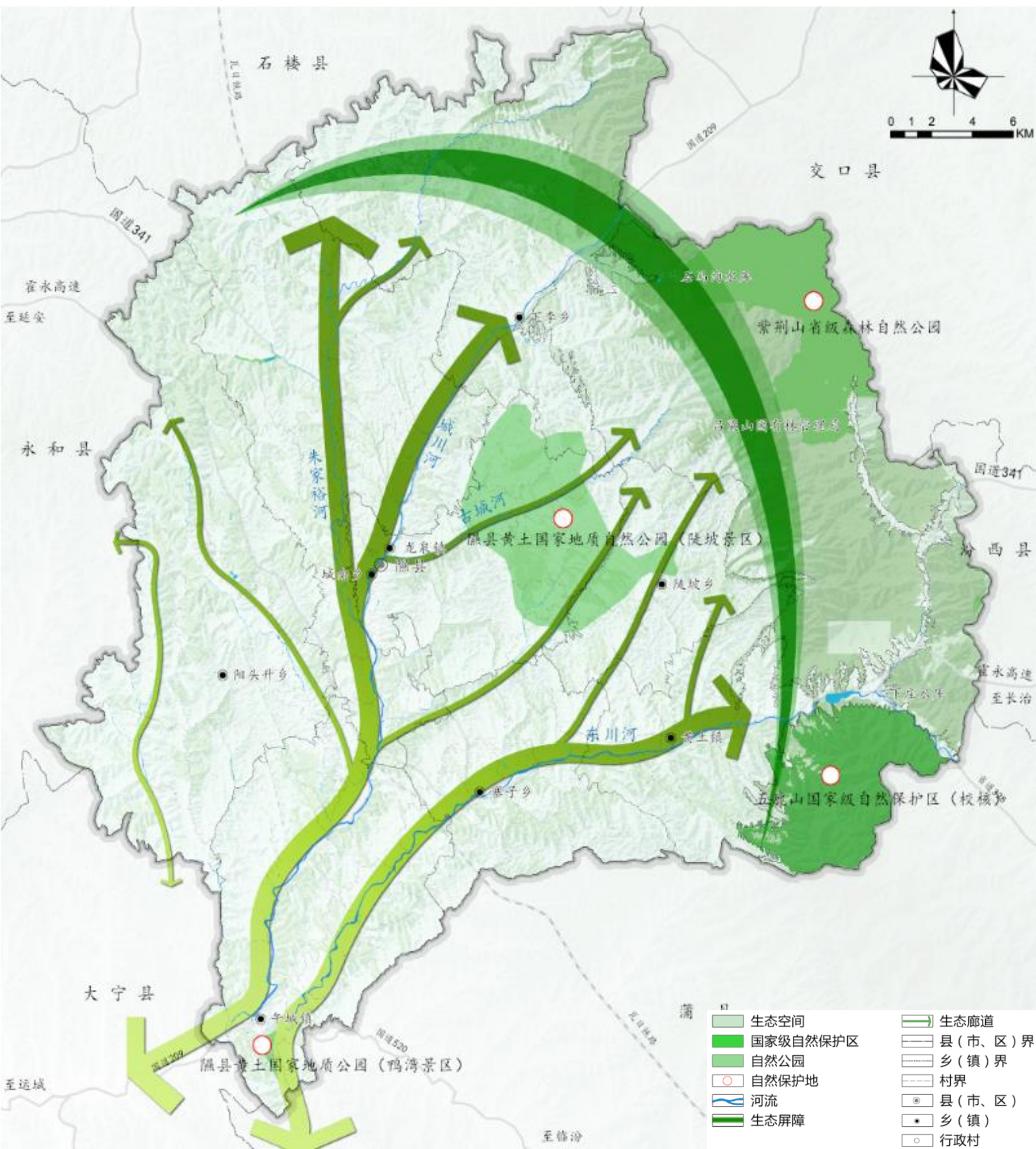
5.2 推进山水林田湖草生态修复



# 塑造青山绿水的生态空间

## 锚固“一屏多廊”为主体，覆盖全域的生态保护战略格局

- 以涵养水源和生物多样性为目标，构筑县域东部生态屏障；
- 加强“八大沟谷”生态治理工作，构建沟坡水土保持生态廊道；
- 实施退耕还林工程，加大公益林建设，构建以“七塬”边缘破碎带为主体的水土保持防护体系。





# 推进山水林田湖草生态修复

## 水土流失整治

重点推进县域大范围水土流失区域的生态修复工作，提升植被覆盖率，增强保土蓄水能力，减缓水土流失程度。



## 矿山地质环境恢复治理

重点修复两川、东部生态屏障沟谷地带及其他零散分布的因采矿造成的地面塌陷、崩塌滑坡、植被破坏等问题。

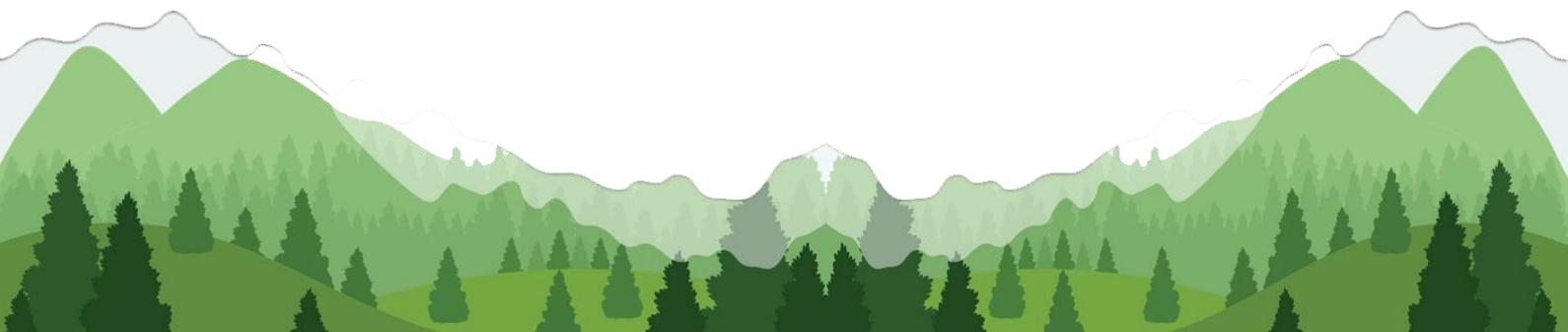
## 森林生态修复

加强县域东部森林生态屏障天然林保护、封山育林工程，提升水源涵养、生态多样性功能。推进流域造林建设，加强河道两侧造林固土，提升流域防洪和水源涵养功能。



## 水体湿地生态修复

开展城川河、东川河、朱家裕河、古城河等河流的水环境综合治理工程，持续改善流域水环境质量。实施湿地生态保护与修复，对受到破坏的湿地采取抢救性保护、修复等干预手段，恢复与重建湿地生态系统。



# 06

## 优化城镇开发空间

---

6.1 建设集约高效的城镇空间

6.2 优化绿色产业空间布局



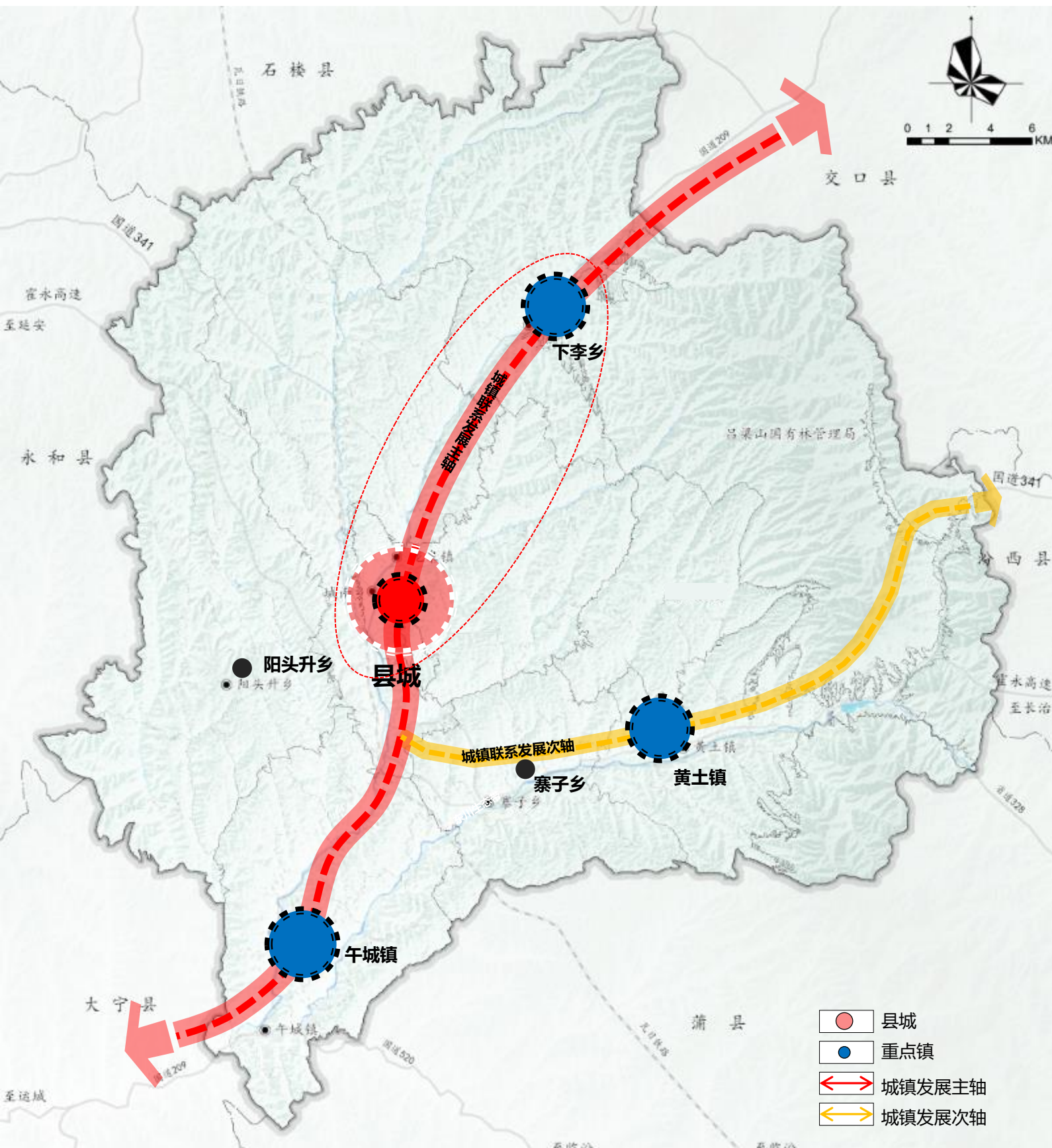
# 建设集约高效的城镇空间

构建“一心三点驱动，十字双轴支撑”的城镇发展空间格局。

“一心”——即县城，为县域人口集聚与城镇建设的重心，经济社会发展的增长极。辐射和引领整个县域的乡镇发展。

“三点”——推动下李乡、黄土镇、午城镇三个重点镇建设，带动县域各片区的发展。

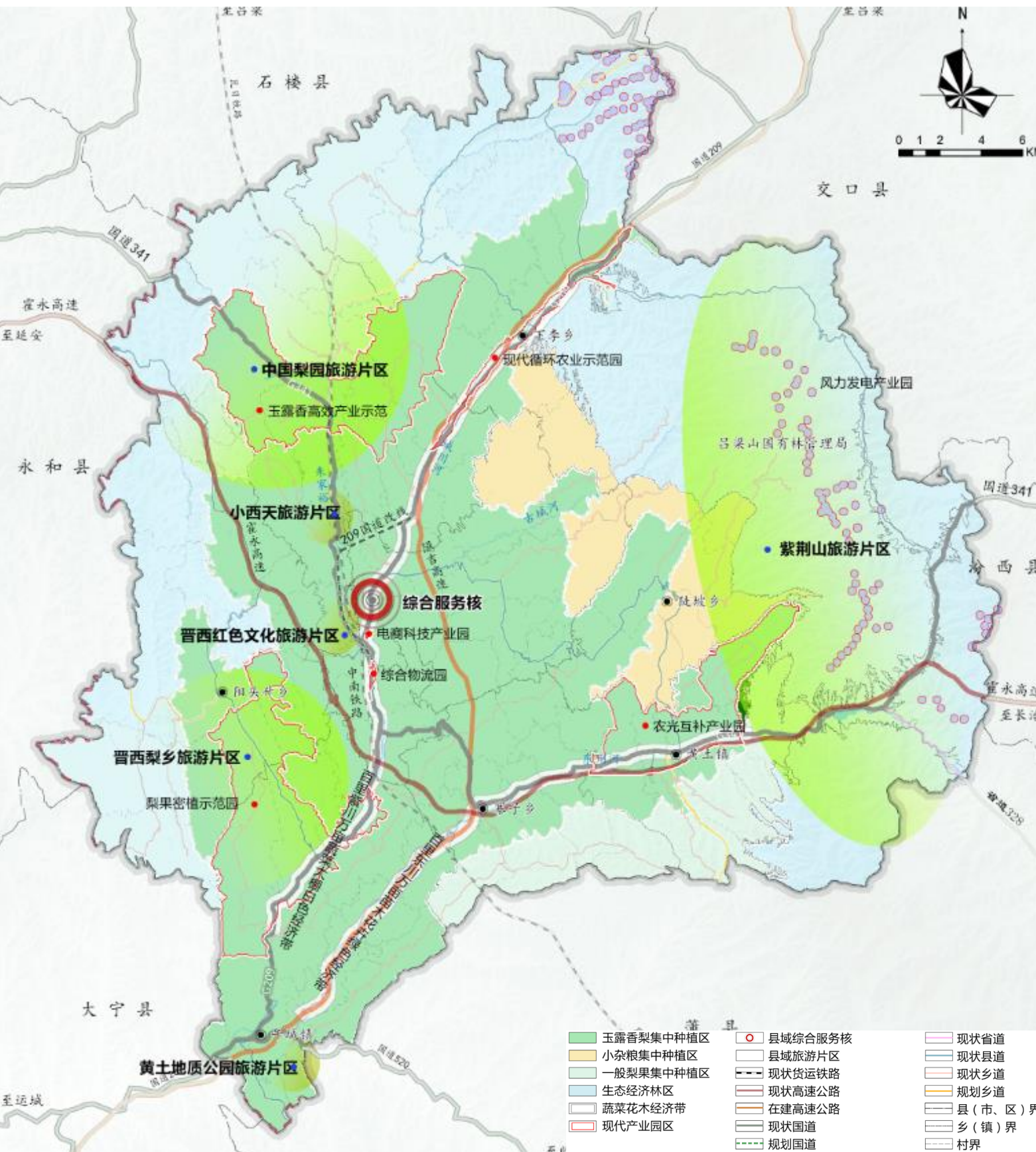
“双轴”——县域两条主要发展轴线。





# 优化绿色产业空间布局

构建“1+N”现代农业产业体系，构建“**四区两带**”的特色高效一产布局;采取集聚发展模式，推动**现代循环农业示范园、农光互补产业园、煤层气开发利用产业园、风力发电产业园**发展；以旅游业、现代物流业和城镇综合服务功能为突破口，推动**紫荆山旅游片区、中国梨园旅游片区、晋西梨乡旅游片区、小西天旅游片区、晋西红色文化旅游片区、黄土地质公园旅游片区、综合物流园及电商科技园**发展。







# 07

## 塑造全域魅力空间

---

7.1 建立全域历史文化保护体系

7.2 构建全域山水人文格局

7.3 构建特色文化旅游发展体系

7.4 串联县域文化旅游路线

7.5 塑造独具特色的城乡风貌



# 建立全域历史文化保护体系

构建**2个层次**、**2个方面**，**3个类型**的县域历史文化遗产保护体系。

弘扬佛禅文化、梨乡山水文化、红色文化、民俗文化等特色优势文化，形成覆盖全域、具有隰州特色的历史文化保护体系。

## 2个层次

建立县域、中心城区两个历史文化空间保护层次

## 2个方面

涵盖物质文化遗产和非物质文化遗产2个历史文化空间保护层次

## 3个类型

不可移动文物、历史文化名人、非物质文化遗产等三类历史文化要素的保护体系

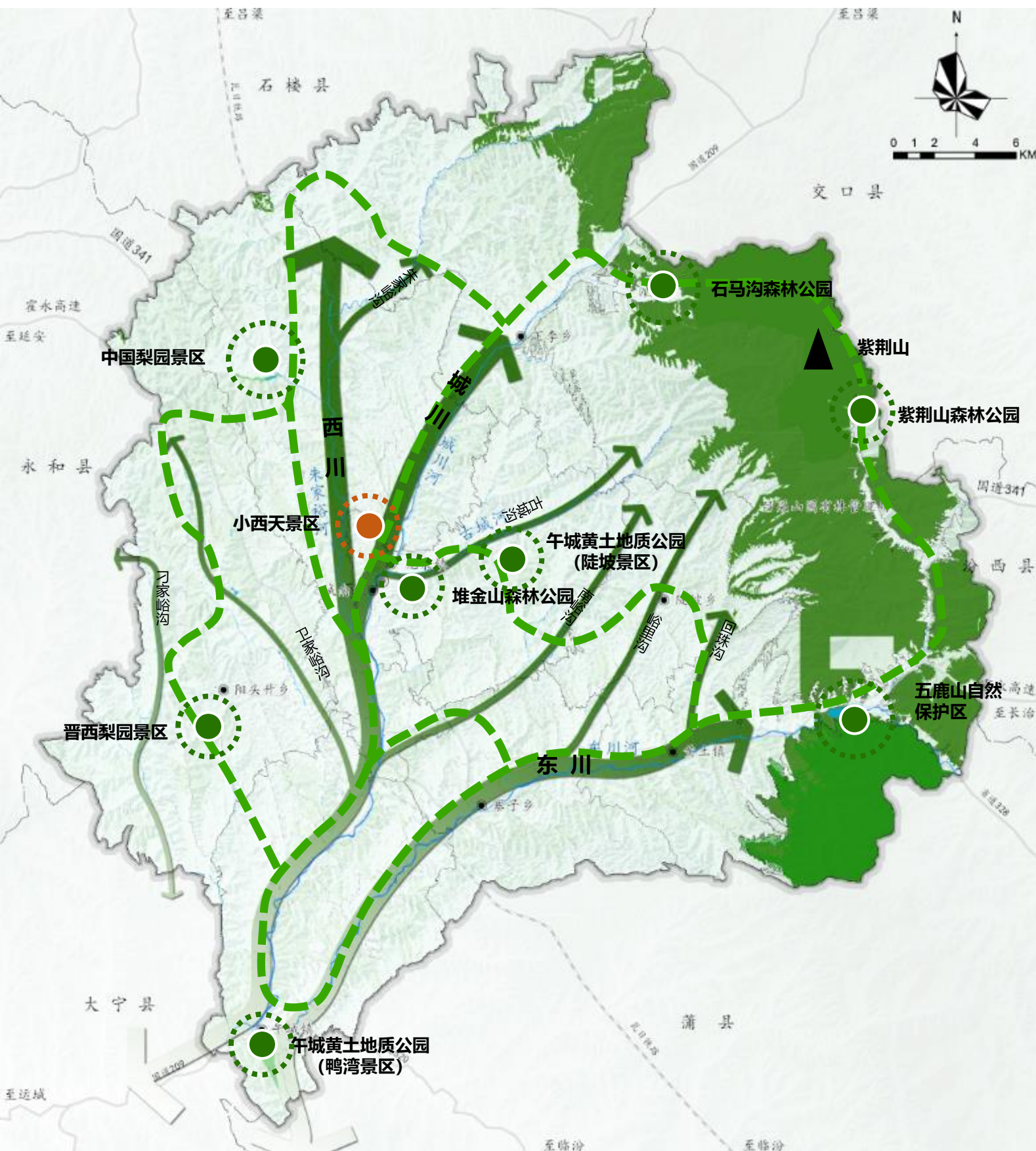




# 构建全域山水人文格局

## 构建“山川沟塬串九珠、佛禅梨乡环绿廊”的山水人文景观格局

●以县域东部紫荆山、中部的川沟台塬为基础，依托现状路网系统，打造全域覆盖的环状城乡绿道。串联自然人文景观资源，展现隰县独特的山水人文格局。



# 构建特色文化旅游发展体系

以创建国家全域旅游示范区为引领，深入挖掘隰县自然遗产价值、历史文化价值、地域文化特色、民俗传承和传统农耕文明，立足隰县佛教文化、红色文化、梨乡文化，构建**佛禅康养度假**、**梨乡文化体验**、**红色教育主题**为核心的三大旅游发展体系，打造中国隰州·梨都佛国生态康养度假旅游目的地。



## 以佛教祈福、森林康养为特色的佛禅康养度假产品

依托小西天、玉泉寺、森林公园等优质自然景观，打造康养养生、修心度假类旅游产品项目。

## 以梨乡民俗、原乡特色为主题的梨乡文创体验产品

凭借良好梨果产业基底和享誉全国的梨乡美誉，以中国梨博园、晋西梨乡旅游片区为代表的乡村旅游景区景点为依托，打造体验感强、梨乡主题性亮的文创体验类旅游产品。

## 以革命纪念馆、名人路居、战斗遗址为核心的红色教育主题产品

依托广泛分布于县域的红色旅游资源，塑造红色旅游景观节点。以晋西革命纪念馆为核心，打造红色旅游教育基地。

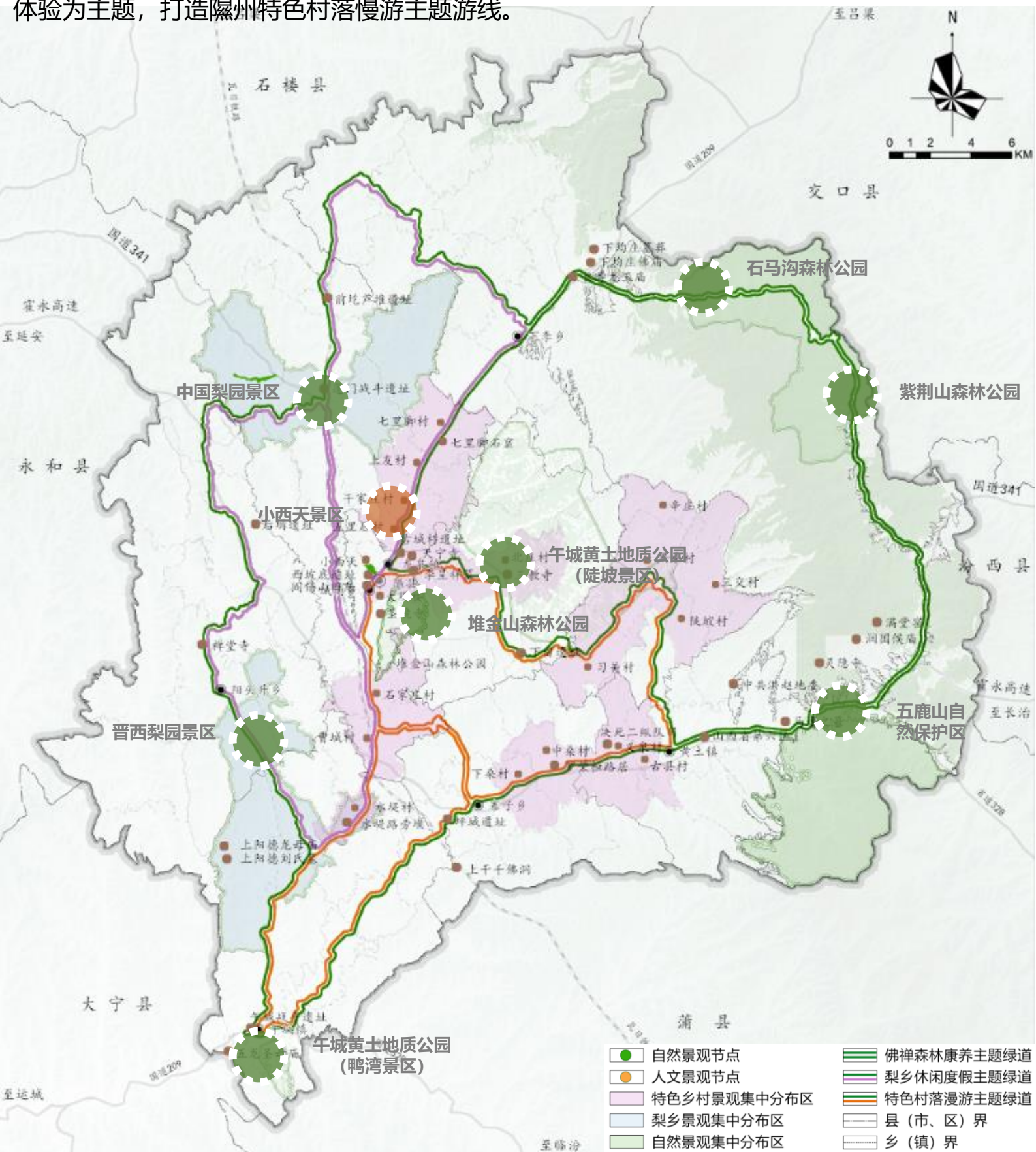


## 串联县域文化旅游路线

**佛禅森林康养主题游线**——以紫荆山森林公园、小西天、玉泉寺为核心，以佛禅森林康养度假产品为特色，构建全域佛禅康养主题游线。

**梨乡休闲度假主题游线**——依托县域西侧的玉露香产业基地，以中国梨博园和晋西梨乡旅游片区为核心，挖掘梨文化，做大做强梨产业，打造县域梨乡休闲度假主题游线。

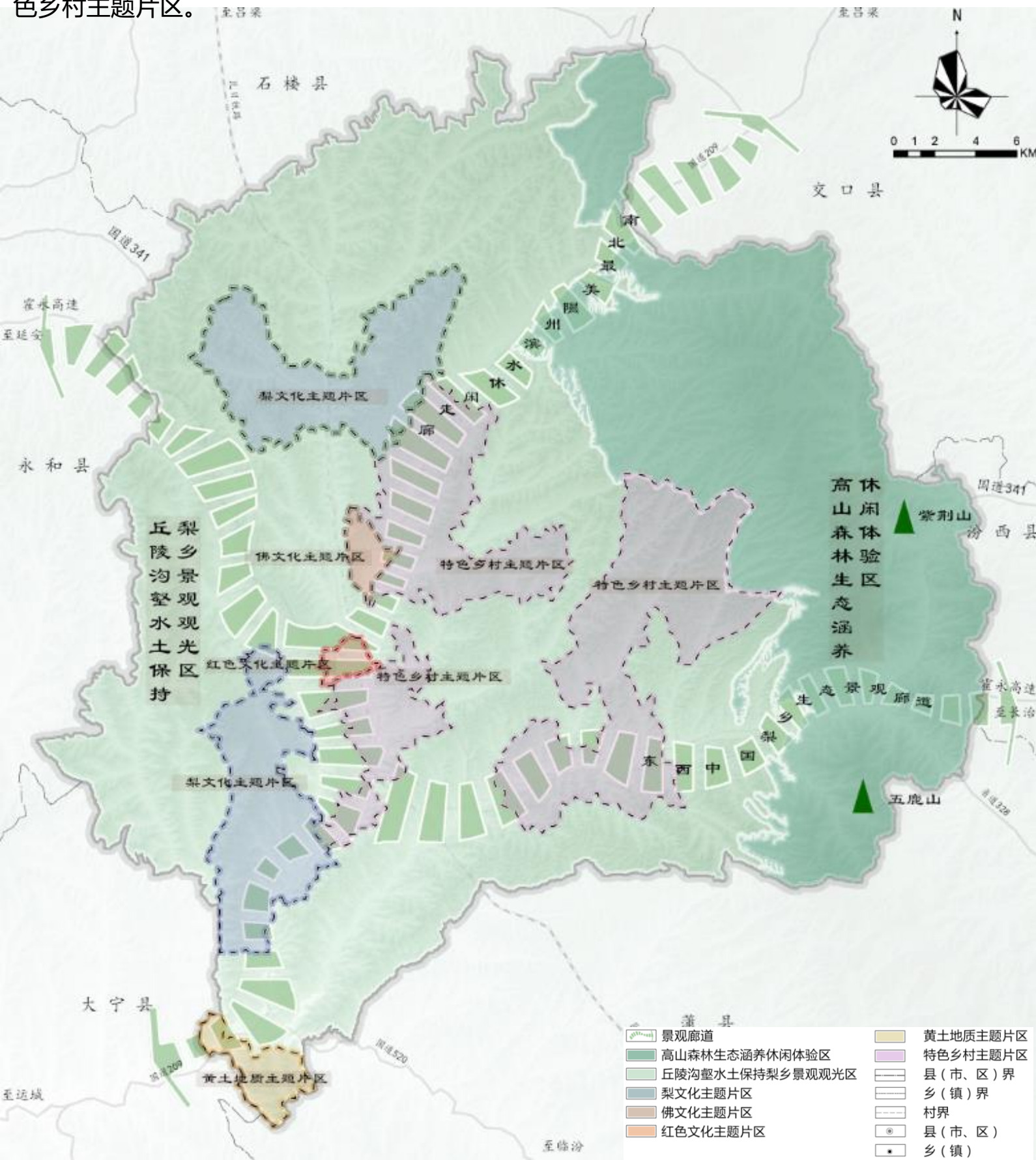
**特色村落漫游游线**——以隰县中部的特色村落组团为核心，以乡村休闲与隰州乡土风情体验为主题，打造隰州特色村落慢游主题游线。





## 建覆盖全域的“两廊、八区”城乡风貌分区，突出山水梨乡特色

**“八区”**——高山森林生态涵养休闲体验区、台塬沟壑水土保持梨乡景观观光区、中国梨乡主题片区、晋西梨乡主题片区、佛文化主题片区、红色文化主题片区、黄土地质主题片区、特色乡村主题片区。





# 08

## 构建韧性国土 空间支撑体系

---

- 8.1 构建综合立体交通体系
- 8.2 构建绿色市政基础设施体系
- 8.3 统筹完善各级公共服务设施体系
- 8.4 完善城市综合防灾体系



## 构建综合立体交通体系

健全完善县域综合交通运输体系，以枢纽便利、网络通畅，区域协同为目标，构建由2条高速公路、4条射线、9条连接线和农村公路的其他线路组成的“249”交通网络，建成便捷、高效、绿色现代综合交通运输体系。





# 构建绿色市政基础设施体系

## 给水工程

全域推进城市供水管网延伸和规模化供水工程建设，着力构建“以区域大水源、大水厂、大管网为主，以小型标准化供水为辅，分散供水工程为补充”的城乡供水一体化总体布局，规划期末，实现城乡集中供水率达到90%以上。

## 排水工程

建设现代化城乡基础设施支撑体系，重点解决排水不畅、雨污合流等问题。加强雨水、污水的资源化，实现雨污水的综合利用，满足生态园林城镇、海绵城市建设要求。

## 电力工程

加快建设安全、可靠、高效、智能的现代化电网。加强城市、乡镇配电网协调发展，建设全面满足新型城镇化、乡村振兴用电需求的城乡配电网，重点解决城乡配电网局部过载、低电压、停电多等问题，持续提高城乡供电均等化水平、供电可靠性和供电质量。统筹推进“风光水火储一体化”建设，加快构建适应大规模新能源的主网架。

## 燃气工程

逐步形成“以管道天然气为主，液化天然气为补充”的供应格局，持续完善城区和开发区配套管网建设，扩大燃气供应范围，延伸至县域乡镇，提高燃气供效率。构建多气源、多层次、广覆盖的燃气安全供应保障体系，促进全县燃气事业高质量发展。

## 供热工程

积极构建以集中供热（清洁煤等）为主，天然气锅炉、壁挂炉、电能和太阳能等分散供热为补充的绿色低碳供热热源保障系统。构建安全可靠和智能高效的集中供热系统，以及组织完善、管理科学、保障有力供热管理服务系统。



# 统筹完善各级公共服务设施体系

践行以人民为中心的思想，贯彻“创新、协调、绿色、开放、共享”新发展理念，推动城乡发展方式和生活方式转变，建设健康安全、富有活力和魅力的人民城市。构建全龄友好型、城乡均等的公共服务设施体系。

## 推动公共服务设施均等化发展

以“宜居、宜业、宜游、宜学、宜养”为总体目标，建立县级-乡镇级-社区级（村级）三级生活圈。按照城乡一体、优化整合的原则确定文化、教育、体育、医疗卫生和社会福利等公共服务设施建设和布局。

### 三级生活圈

### 落实五类基础设施配套

市县级

乡镇级

社区级



教育



医疗



文化



体育



社会福利

## 提升城乡人居环境品质

### 营造特色突出的城镇人居环境

注重人的体验，高质量、高标准建设城镇公共设施、基础设施、景观设施。

注重城市建成区存量的改造和提升，增加居民的获得感。

### 持续推进农村人居环境改善提升

补齐村庄发展短板，扎实推进厕所革命和生活污水治理；全面提升农村生活垃圾治理水平；提升村庄公共景观环境，深入实施乡村绿化美化；提升农村人居环境治理水平。



# 完善城市综合防灾体系

## 构建以韧性城市为目标的区域防灾减灾体系



**防洪**——完善监测预警系统，强化洪涝调度和风险管理。加强防洪工程措施、非工程措施以及水土保持的措施，建立完善的防洪体系。



**抗震减灾**——隰县县域地震基本设防烈度按Ⅶ度设防。隰县所有建设工程均需加强抗震设防管理。新建、扩建、改建的建设工程，必须按照《建筑工程抗震设防分类标准》达到相应的抗震设防要求。



**消防**——加快消防系统信息化建设，提高消防应急响应能力。完善指挥中心的调度指挥系统、卫星定位综合集成系统建设。



**人防**——全县人均人防隐藏面积1平方米，防空警报实际覆盖率100%。提高疏散救灾应急响应能力，优化完善中心城区人防工程布局。



**地质灾害**——全面提高地质灾害隐患识别与风险调查科技水平，实现地质灾害风险调查与隐患排查全覆盖；建成新型高效的群专结合监测预警网络和气象灾害预警体系。





# 09

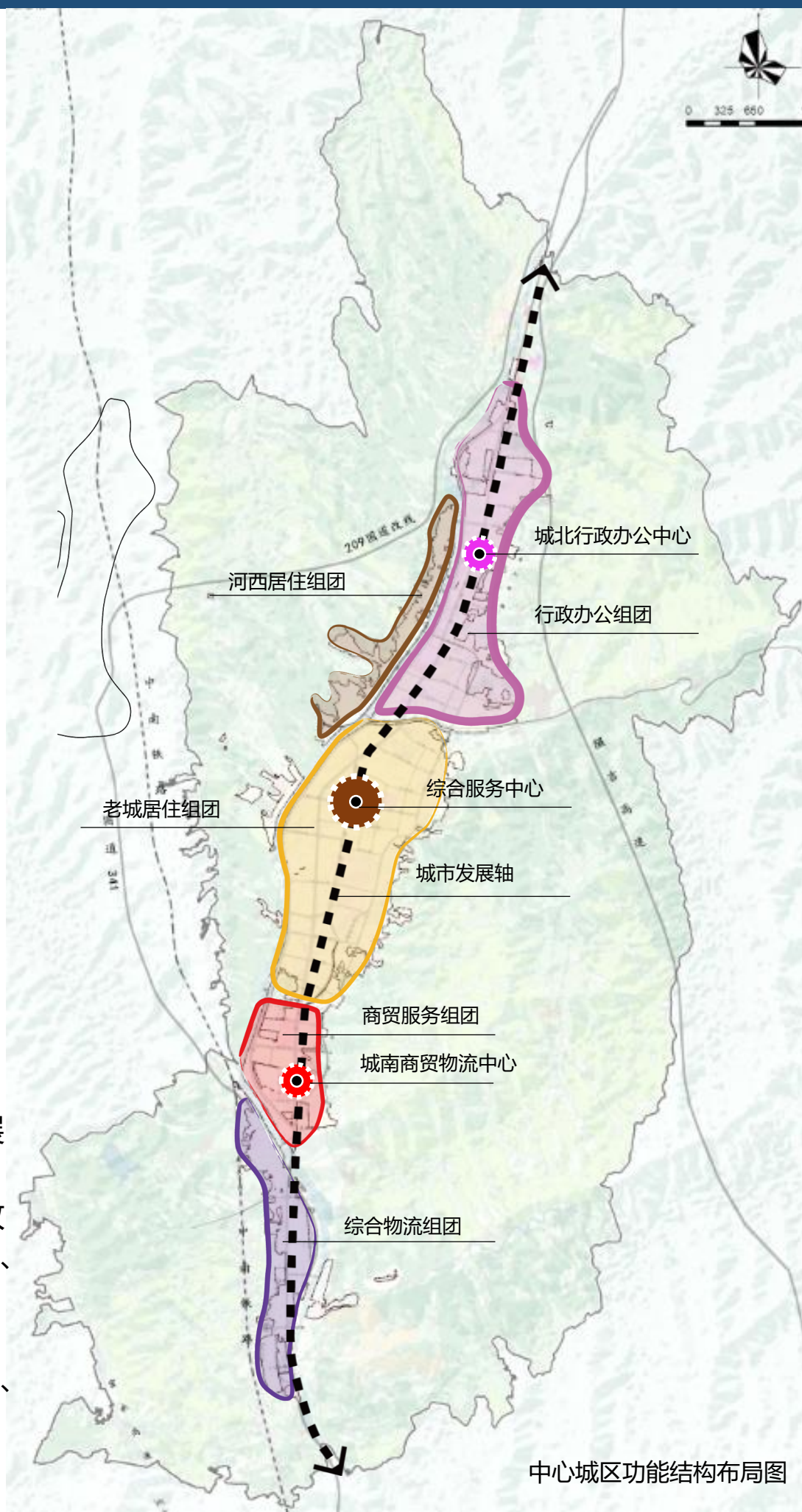
## 提高中心城区 空间品质

---

- 9.1 优化城市空间结构与布局
- 9.2 完善公共服务设施布局
- 9.3 完善道路交通体系
- 9.4 建设蓝绿空间网络
- 9.5 塑造特色城市风貌



# 优化城市空间结构与布局



中心城区功能结构布局图

规划形成：**一轴、三心、五组团**的城市空间结构

**“一轴”** ——城市发展轴。

**“三心”** ——城北行政办公中心、综合服务中心、城南商贸物流中心。

**“五组团”** ——行政办公组团、老城居住组团、河西居住组团、商贸服务组团、综合物流组团。





# 完善道路交通体系

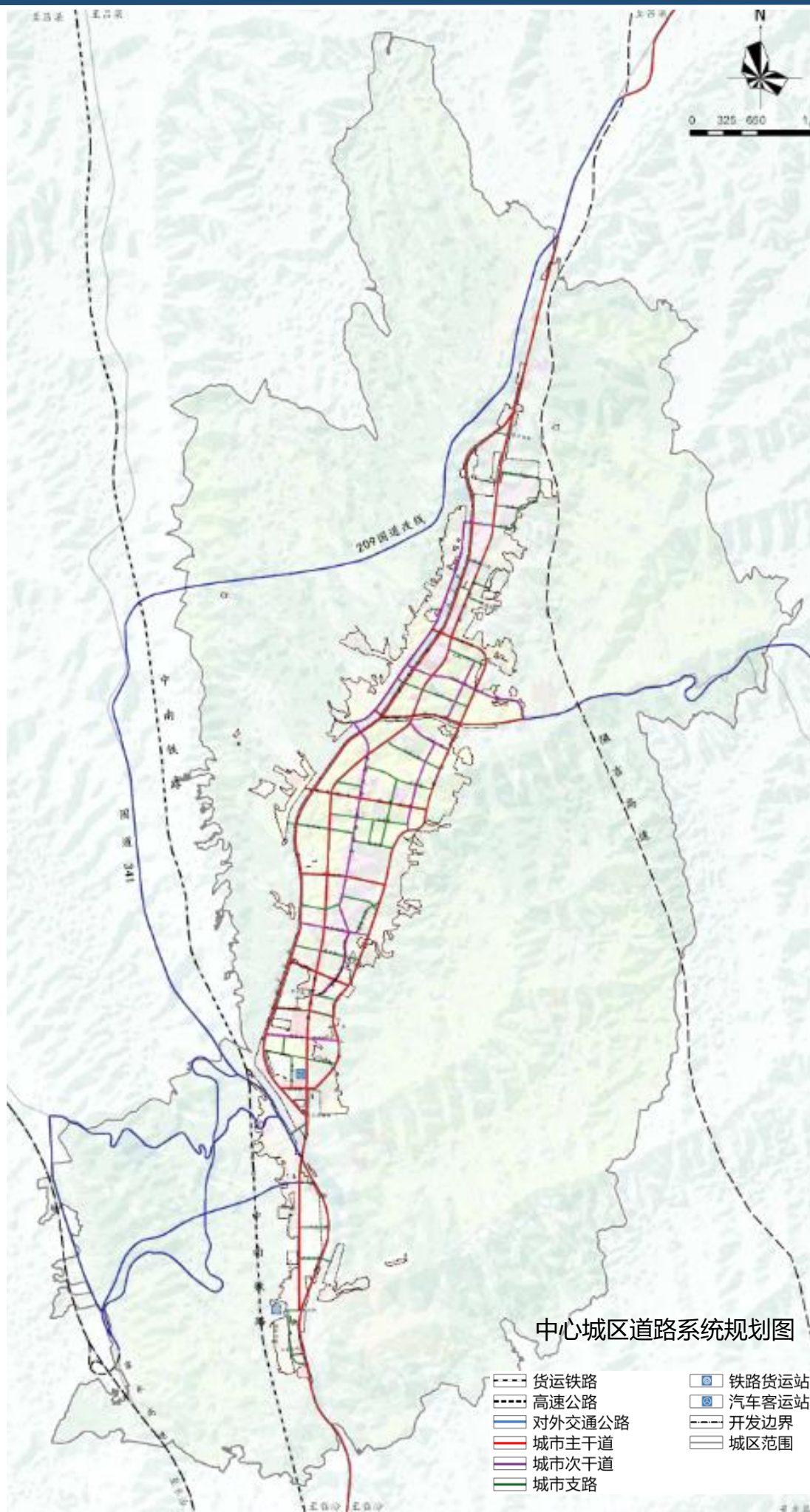
## 健全城市内部道路网络

落实209国道改线工程，缓解过境交通对城区的影响。

按照“小街区，密路网”的理念，完善主、次、支路网系统，增加路网密度。补充停车设施，缓解城区停车难问题。

## 优化公共交通组织

坚持公交优先，建设高水平、多层次的绿色公共客运服务体系，提升公共交通吸引力。





# 建设蓝绿空间网络

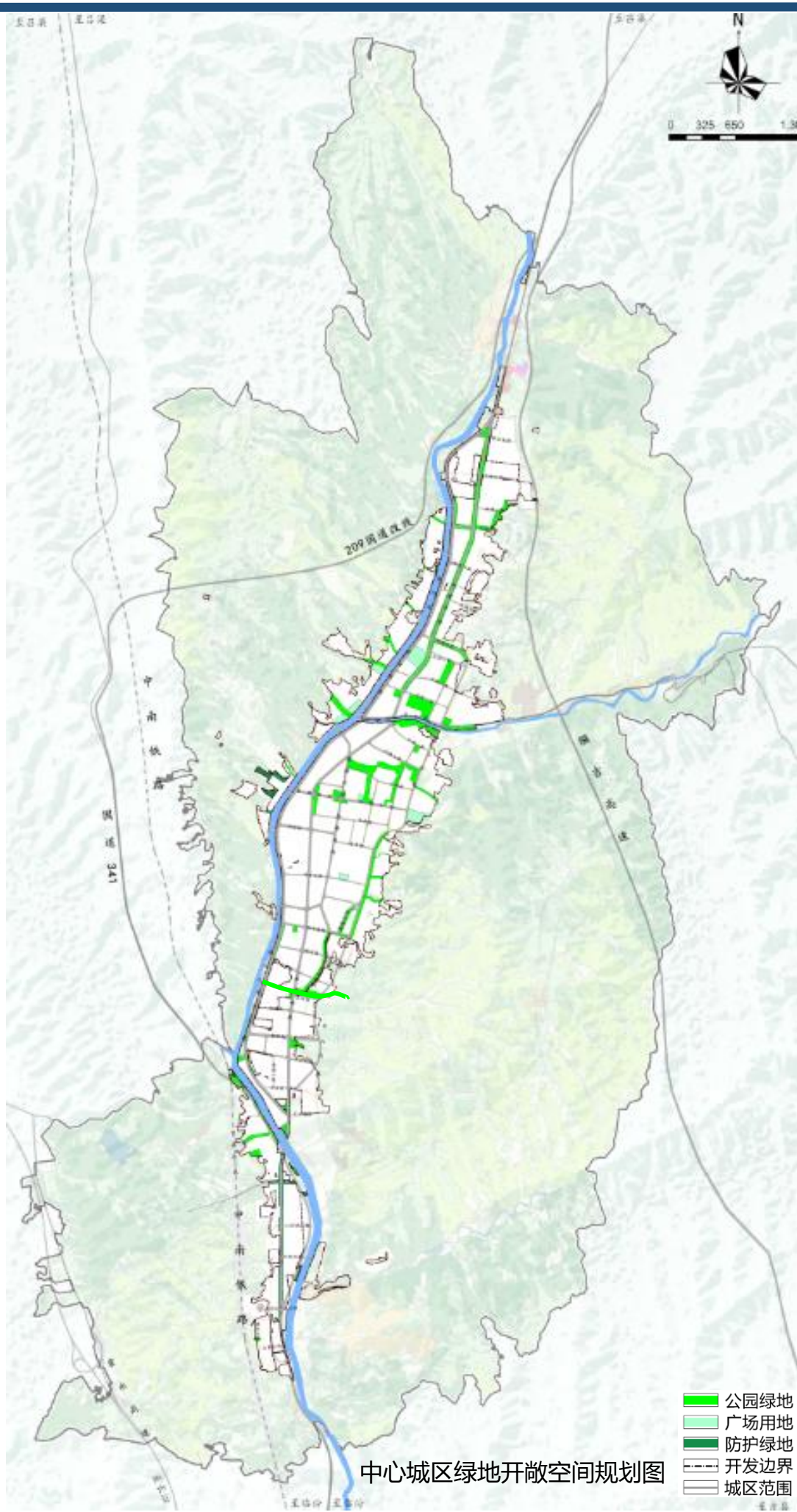
构建“两区、三带、多廊、多点”的蓝绿空间体系

**两区**——由中心城区东西两侧山体绿化形成的城区外围生态区;

**三带**——沿紫川河结合滨河东路形成城市南北向的绿化景观带、古城河和梨花街北侧公园绿地带形成城市对接堆景山的两条绿化景观;

**多廊**——结合堆景山多条冲沟与城市道路绿化相结合形成的多条绿化廊道;

**多点**——城市公园等形成的节点绿化景观。





# 塑造特色城市风貌

## 城市总体风貌定位

塑造“梨乡胜地、山水融城、宜居之都”的城市总体风貌定位。

## 风貌分区与管控

将中心城区划分为现代风尚区、本土风情区、田园风境区。

## 塑造富有韵律的城市天际线

控制以莲花广场、堆金广场、城南、城北门户空间为视点的城区建筑高度，塑造富有韵律的城市天际线。

## 强化特色鲜明的地标体系

注重城市门户空间、核心景观节点等空间的地标打造，强化隰县梨乡文化、佛禅文化、红色文化特色。



# 10

## 规划实施保障

---

10.1 规划编制传导体系

10.2 规划实施保障



# 规划编制传导体系

## 规划编制体系

以县级国土空间总体规划为统领，构建全县“两级三类”国土空间规划编制审批体系。县级国土空间规划应强化空间落地，镇级国土空间规划应细化规划管控，专项规划应服从总体规划，详细规划要为规划许可提供依据。

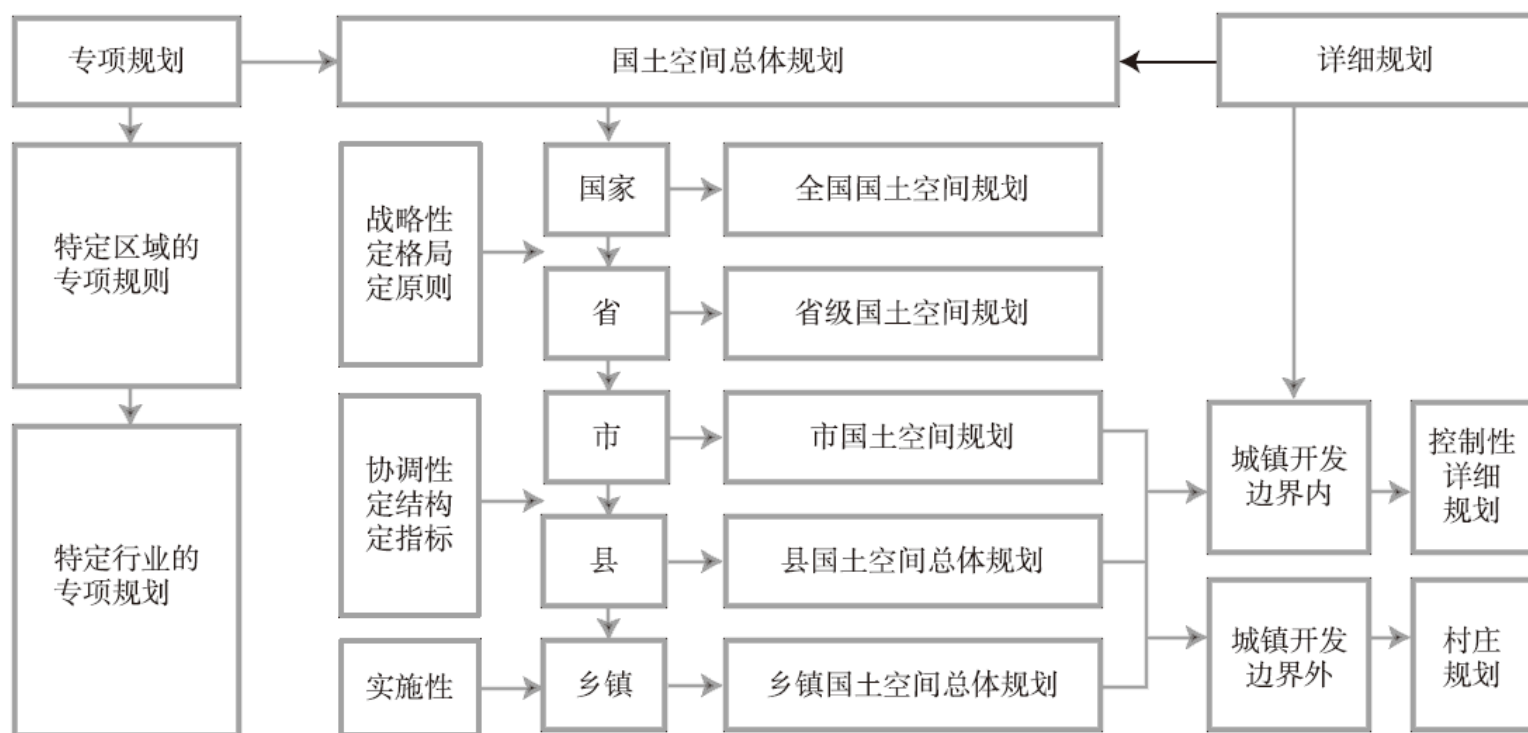
### “两级”

县级国土空间规划  
乡镇级国土空间规划

### “三类”

总体规划  
详细规划  
专项规划

## 规划传导体系



# 规划实施保障

## 近期行动计划

以“中国金梨之乡、晋西黄土高原生态保护修复示范区、山水融合的宜居小城”为目标，以战略重点为牵引，以重大工程和重点建设项目为抓手，加强对国土空间规划目标任务的分解落实和实施推动，紧紧围绕隰县国民经济和社会发展的“十四五”规划和隰县“3545”发展战略，明确城市建设与更新、生态修复等核心近期任务，分阶段落实国土空间规划目标。

## 完善实施保障机制

### 建设信息平台

建立统一的国土空间基础信息平台，形成全县国土空间规划“一张图”。完善动态设施监督、评估预警和公共参与机制。

### 建立规划体检评估制度

按照“一年一体检、五年一评估”的要求开展城市体检评估并提出改进规划管理意见，建立长效评估机制，精准实施城市更新行动，不断转变城市开发建设方式，全力提升城市功能与品质，加快推进城市高质量发展。

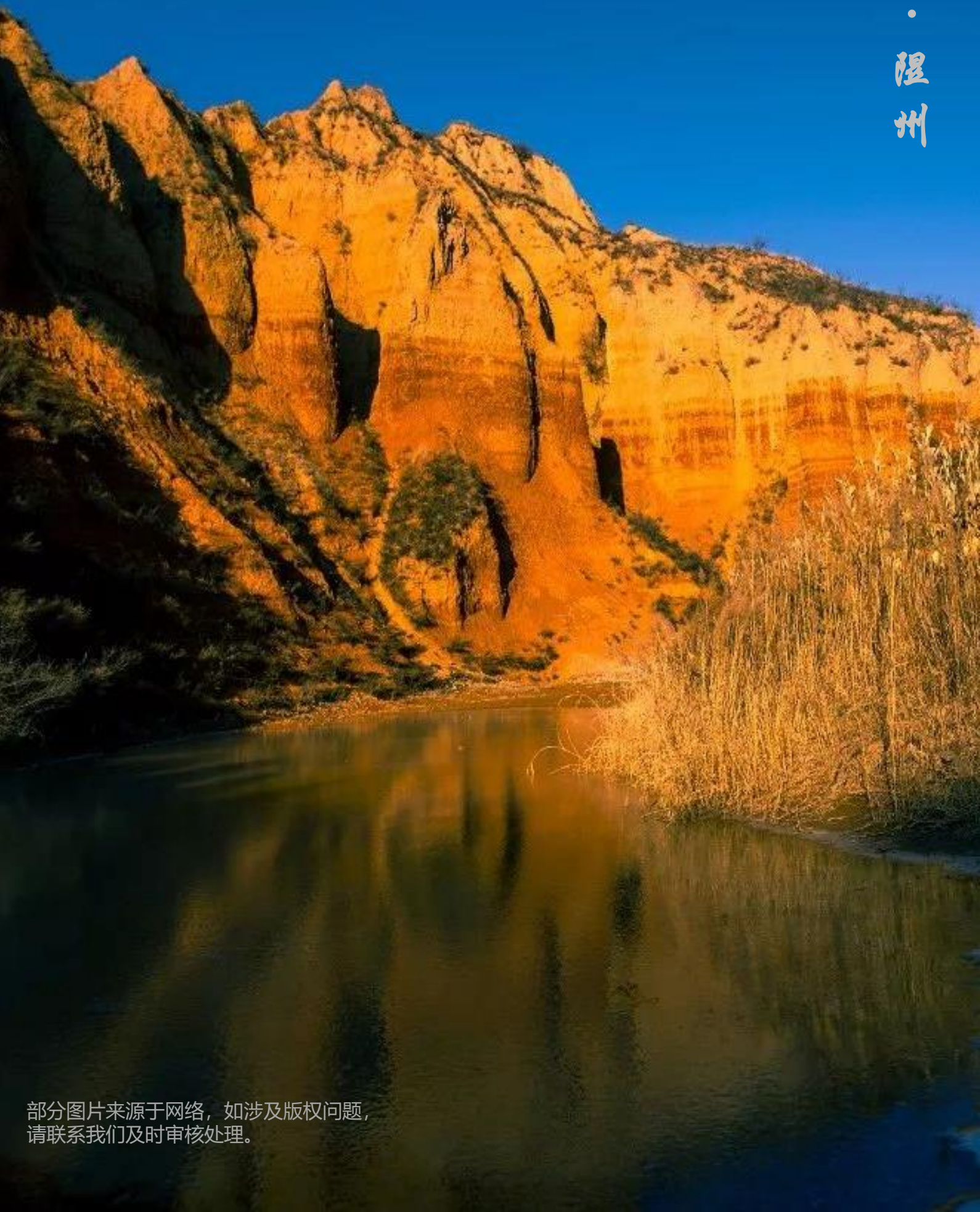
### 健全规划公众参与机制

健全公共参与的法定程序，建立城市发展重大问题和重大项目规划咨询机制，引导各领域专家和公众在规划编制、决策和实施中发挥作用，达到共治共享。





# 大美·隰州



部分图片来源于网络，如涉及版权问题，  
请联系我们及时审核处理。