

征求意见稿

隰县黄土镇国土空间总体规划

(2021-2035年)

2024年3月

为贯彻落实《临汾市国土空间总体规划（2021-2035年）》、《隰县国土空间总体规划（2021—2035年）》以及《中共中央国务院关于建立国土空间规划体系并监督实施的若干意见》，适应新的发展要求，并向下指导未来详细规划调整与修编，体现全乡发展战略，突出公共利益和公共资源，统筹协调生态空间、公益性设施和文化风貌的底线型内容，强化空间引导和落地管控的管理平台，促进实现黄土镇城乡融合发展，保障构建和谐社会总体目标的顺利实现，特编制《隰县黄土镇国土空间总体规划（2021 - 2035年）》。现将本规划征求意见稿予以公示，公示期为30日，欢迎社会各界和广大市民积极参与，提出宝贵意见和建议。

一、公示时间

2024年3月12日至2024年4月11日

二、公示意见和建议反馈方式

有关部门、社会各界、公众如有意见，可通过电子邮件、信函、传真等方式提出书面意见(署真实姓名、身份证号码、联系地址和通讯方式)，反馈至隰县自然资源局国土空间规划股。具体联系方式如下：

联系人：王彦

电话：15235748146

电子邮箱：327545785@qq.com

三、公示内容

见附件《隰县黄土镇国土空间总体规划(2021-2035年)》征求意见稿

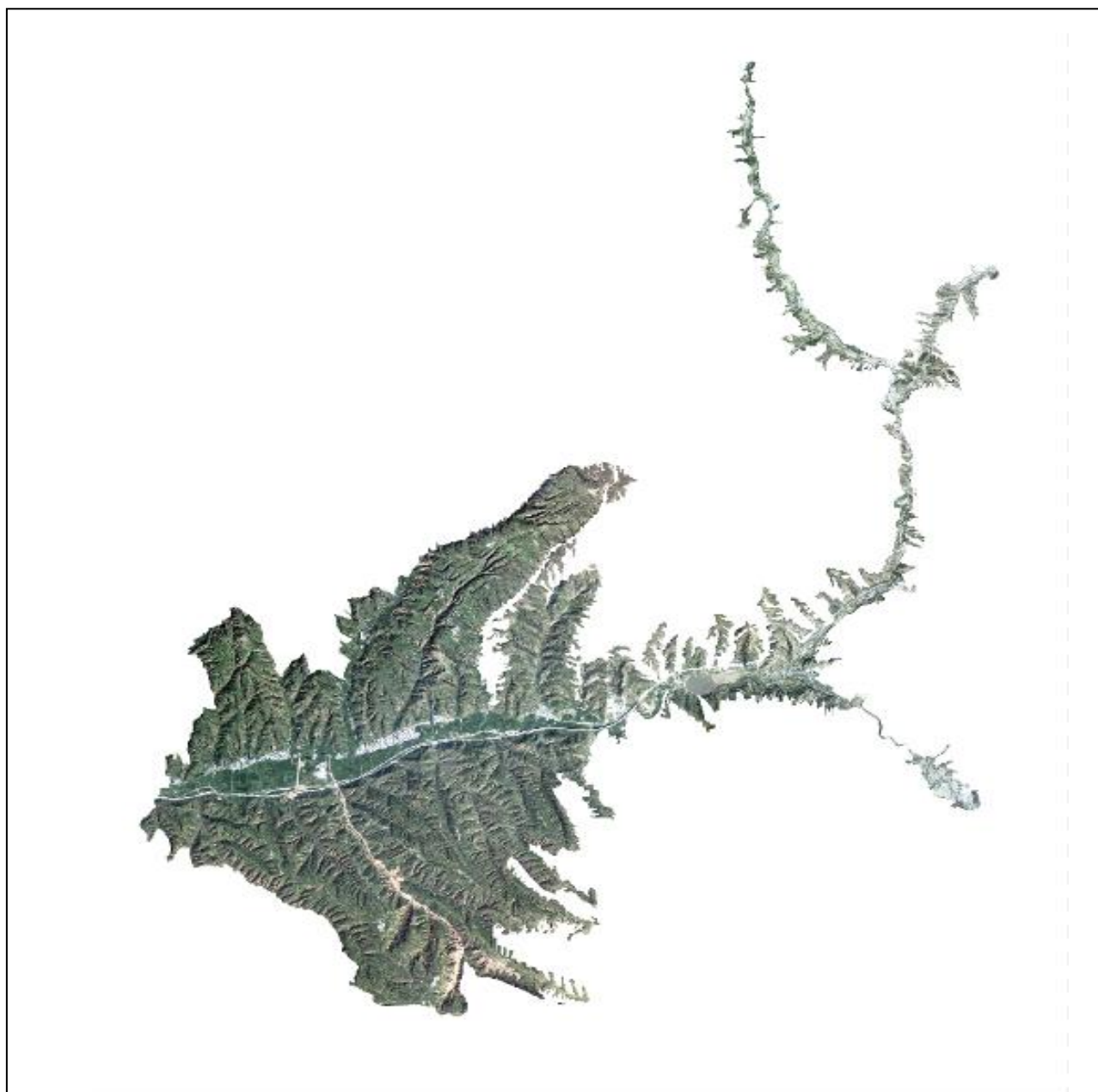
特此公示

2024年3月12日

前言

黄土镇，隶属于山西省临汾市隰县，地处隰县东南部。东、南与吕梁市汾西县、蒲县克城镇、古县乡接壤，西与寨子乡相连，北与吕梁山国有林场为邻。乡镇人民政府驻地隰县328省道黄土镇附近，距县城约30公里。地理坐标北纬 $35^{\circ}53'$ ，东经 $112^{\circ}85'$ 。总面积97.53平方公里。

本规划基期年为2020年，规划期为2021 - 2035年，近期目标年为2025年，远期目标年至2035年。



目 录

- 01 目标与战略
- 02 总体格局
- 03 自然资源保护与利用
- 04 国土综合整治与生态修复
- 05 乡村振兴和发展
- 06 历史文化保护与城乡风貌塑造
- 07 支撑体系
- 08 镇政府驻地规划
- 09 规划传导与近期建设

01 目标与战略

规划定位

根据黄土镇实际发展，黄土镇核心产业是第三产业，注重生态环境质量，实行生态优先的发展本底，融合黄土镇的文化特色，打造绿色城市，并协调好周边区域，融入周边的农业、文化、旅游、产业等发展实现区域协调发展，打造其工业特色，最大限度地发挥其工业生产的特色。黄土镇的发展战略为：“生态立镇”战略、文化引领发展战略、区域协调发展战略、新型城镇化发展战略。

规划目标

(1)加快推进特色农业

推进“一村一品一主体”，因村制宜，积极发展以食用菌、蔬菜为主的设施农业，以中药材、小杂粮为主的林下经济，以生猪和草食畜为重点的养殖业，形成特色农业产业集群。

(2)加快推进小城镇建设

以小城镇建设为导向，启动小城镇发展规划、设计和建设，加快给排水、污水处理、街巷道路、清洁能源炊事和供热、垃圾集中回收处理、通信设施等基础设施建设或改造，强化中小学、乡镇卫生院软硬件建设及完善，提升乡镇驻地人口的承载能力。

(3)加快推进乡村振兴

加快农村下水道建设工程。继续推进新一轮农村下水道管网建设的热潮，集中力量对各村主巷道进行下水改造，2022年底之前力争所有行政村完成下水道改造工程。

加快农村天然气覆盖力度。充分利用国新、国化两个能源天然气管道途经我镇的便利条件，力争2022年底之前力争所有行政村使用天然

气。

加快冬季清洁能源取暖建设。2022年底之前，争取所有行政村农户煤改电、煤改气、改性甲醇、浅层地源热冬季清洁取暖全覆盖。

(4)加快推进社会治理

加快提升基层治理能力和服务水平。进一步加强基层党组织建设及党员干部队伍建设，加强农村“三资”管理及“两委”换届选举工作，努力把基层党组织锻造得更加坚强有力。建立健全重大事项集体决策制度，强化政府社会管理和公共服务职责，积极落实好镇村两级便民服务站作用，解决好联系服务群众“最后一公里”问题。

加快推进社会保障。加快全镇教育、文体、医疗卫生、便民服务、就业指导、农业科技、产权交易等公共服务保障，提升社会事业发展水平，整乡推进基层党建、文化服务、民生保障等工程，全面提高公共服务能力，提升社会治理能力水平。

全面加强社会综合治理。持续优化社会治理网格化管理及“三无”单位创建，深入开展毒品咖啡因违法犯罪专项整治，有效防范化解重大安全隐患和社会风险。以文明村镇建设为重点，扎实推进农村移风易俗、人居环境整治示范村建设、乡风文明建设等工作，进一步提升人民群众幸福感、获得感。

02 总体格局

底线管控

落实生态保护红线

严守生态保护红线，划定生态功能分区，加强生态保护和修复；实施低影响开发模式，引导绿色低碳的生产方式，打造生态文明城镇、低碳城镇，划定生态保护红线总面积1255.0177公顷。

落实耕地与永久基本农田保护目标

严格落实耕地和永久基本农田保护目标，坚决守住耕地红线，采取“长牙齿”的硬措施保证耕地永久基本农田的目标规模和稳定性。规划至2035年，全镇耕地面积不低于2419.7196公顷。永久基本农田保护面积不低于1955.7654公顷。

落实城镇开发边界

根据法律法规及落实黄土城镇开发边界线，划定城镇开发边界线总面积51.2191公顷。

03 自然资源保护与利用

总体格局

保护山水林田湖草珍贵资源，提升生态系统的健康性和稳定性，建立全域、全过程、全要素的管控体系。落实最严格的水资源管理制度，确保安全水环境。坚守耕地规模底线，推动耕地数量质量生态三位一体保护。自然资源利用坚持人地和谐的发展观，树立“尊重自然、顺应自然、保护自然”的理念，实现社会经济永续发展；坚持开发与保护相统一的发展观，树立“既要金山银山又要绿水青山，绿水青山就是金山银山”的理念，实现自然资本与自然价值的统一；坚持系统发展观，树立“山水林田湖是一个命运共同体”的理念，实现生态系统的综合治理；坚持过程管理的发展观，树立源头保护、过程节约、末端治理的全过程管理理念，实现美丽新黄土镇。

耕地资源

以确保粮食安全和生态安全为目标，坚持耕地保护优先，数量、质量与生态并重，实行最严格的耕地保护制度，严格控制耕地转为非耕地。落实永久基本农田保护任务，对优质耕地从严保护。在永久基本农田集中连片区域，完善农业基础设施，提高耕地质量和产能，强化高标准农田建设，引导适度规模化经营。

林草资源

全面保护林地。按照发展现代林业和建设生态文明社会要求，严格实施林地用途管制，切实保护现有林地，以本土和名优树种为主，构建生态防护林、景观生态林等林网体系，有效补充林地数量，引导节约使用林地，确保林地资源稳定和增长。同时注重区域森林生态系统与城市绿地、通风廊道和园林绿化的串联。

湿地资源

禁止下列破坏湿地及其生态功能的行为：开（围）垦、排干自然湿地，永久性截断自然湿地水源；擅自填埋自然湿地，擅自采砂、采矿、取土；排放不符合水污染物排放标准的工业废水、生活污水及其他污染湿地的废水、污水，倾倒、堆放、丢弃、遗撒固体废物；过度放牧或者滥采野生植物，过度捕捞或者灭绝式捕捞，过度施肥、投药、投放饵料等污染湿地的种植养殖行为。

水资源

严控用水总量

严格控制全镇用水总量，到2035年用水总量符合县级管控要求。坚持“生活用水控制增长，工业用新水零增长，农业用新水负增长，生态环境用水适度增长”，合理配置水资源。全面建设节水型社会，调整农业生产空间布局，发展旱作节水农业。

加强资源管理

严格地下水利用管控，禁采区严禁取用地下水，已有的企业要限期关闭，超采区不得新建扩建高耗水项目。不断优化水资源配置，农业灌溉逐步减少地下水开采，改以地表引水为主，大力推行节水灌溉技术；再生水用于灌溉农田、洗车、绿化、洒水降尘等，逐步建成节水型经济。

保障饮用水安全

加强乡镇及农村饮用水水源地规范化建设，稳步推进农村饮用水水源保护工作，推动饮用水水源地专项整治和规范化建设工作，编制环境风险专项应急预案，推进黄土镇及村庄饮用水水源地排查整治工作，确保饮用水安全。

矿产资源

严格按照生态环境保护、安全生产监管、产业结构调整等要求，有计划、有步骤地对采矿用地进行区别化整顿，对符合生产条件的及时进行备案，引导企业进行生产工艺和设备等的技术改造，对不符合生产条件的，稳步推进关、转、停、并。

04 国土综合整治与生态修复

国土综合整治

农村建设用地整治

遵循“宜林则林、宜耕则耕、宜草则草”的原则，因地制宜、大力推进闲置、低效农村宅基地、废弃地的复垦利用，盘活农村居民点低效利用土地。

高标准农田建设

规划至2035年，划定的永久基本农田全部建设成为高标准农田。

生态修复

矿山生态修复

实施黄河重点生态区隰县历史遗留废弃矿山生态修复工程。

国土造林绿化

以生态敏感、脆弱地区为重点，本着因地制宜、适地适树的原则，开展防护林体系综合修复和治理，对其他草地实施造林绿化工程。

05 乡村振兴和发展

村镇体系

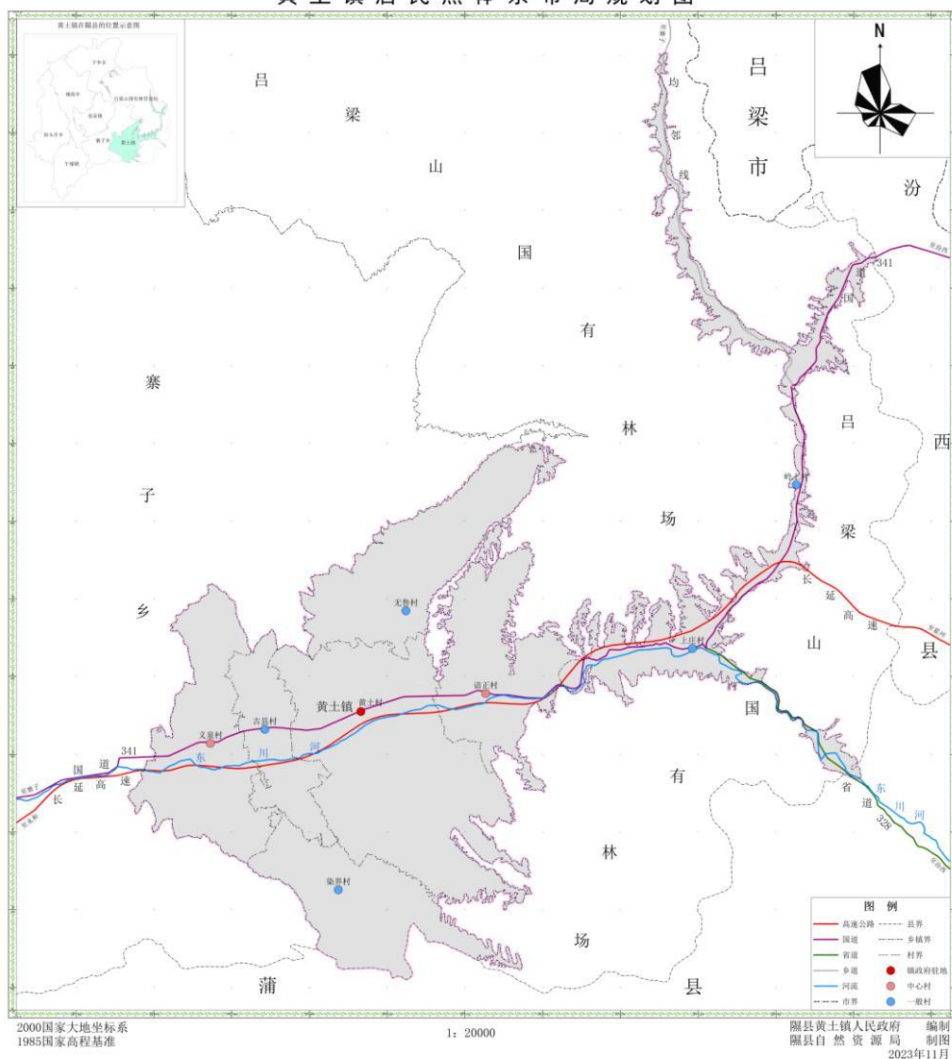
立足城乡融合发展，坚持中心集聚、轴线拓展、点线带面、协调发展的原则，综合考虑镇域内城乡村分布与规模，构建1个镇政府驻地、2个中心村和5个基层村的镇村等级结构。

村庄分类

顺应乡村发展规律和演变趋势，综合考虑乡村地域类型的多样性、系统差异性和发展动态性，规划全乡村庄（除城区外）分为城郊融合类（1个）、特色保护类（3个）、集聚提升类（3个）和暂不分类（1个）4种类型。

黄土镇国土空间总体规划（2021—2035年）

黄土镇居民点体系布局规划图



产业体系

以市场需求为导向，以资源禀赋为基础，以发展玉露香梨、苹果、干果、苗圃、养殖和农产品加工、物流等为主的地方性商贸中心。

以现有产业为基础，落实县级规划相关部署，结合村、镇发展意愿，规划着力形成以行政村为分区单位，以核心生态保护区、特色农业发展区、城镇化产业重点推进区、工业发展区和为主要内容的产业空间规划布局。

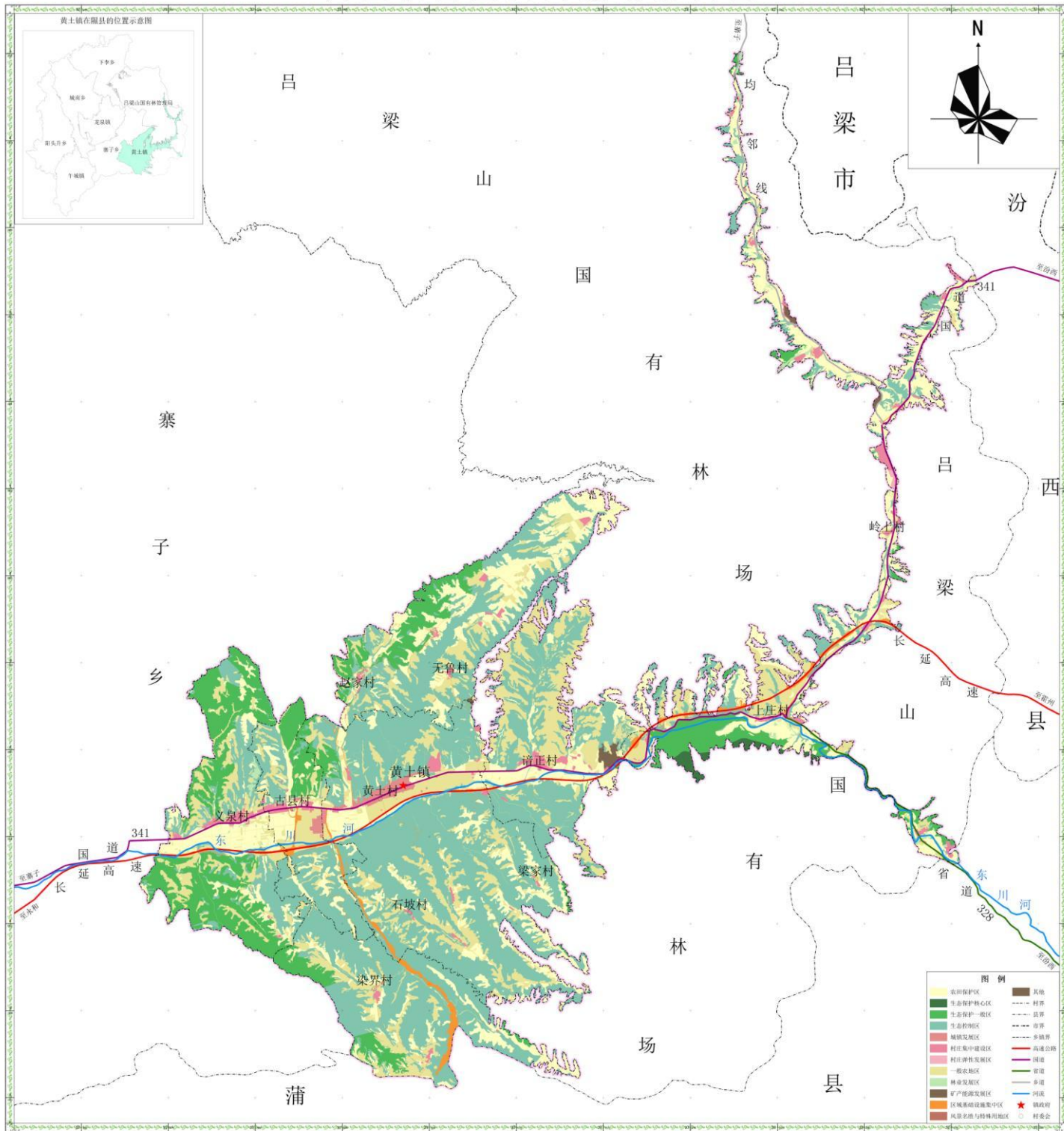
主要以梨果、农光互补产业、服务业等为主导，发展黄土镇特色产业。

06 历史文化保护与城乡风貌塑造

产业布局

黄土镇国土空间总体规划（2021—2035年）

黄土镇国土空间规划分区图



2000国家大地坐标系
1985国家高程基准

1: 20000

隰县黄土镇人民政府 编制
隰县自然资源局 制图
2023年11月

历史文化保护

物质文化遗产

古建筑类周边建设控制地带内，建构筑物的风貌要与保护对象协调，景观视廊内的建构筑物在形式、体量、高度、色彩上要与保护对象相协调。近现代重要史迹类建设控制地带内新建建筑形式、体量、色调必须与文物保护单位相协调。一切修缮和新建设行为均要求严格按照《中华人民共和国文物保护法》的相关规定执行。

非物质文化遗产

生产与生活是文化遗产的来源，把文化遗产还给生活和生产，满足人民大众的精神需求。对于物质文化遗产来说，旅游活化是破坏程度最小的；对于非物质文化遗产来说，只有演绎、参与、重现、观赏才能赋予非物质文化遗产生命。

07 支撑体系

综合交通

充分发挥区位与交通优势，适应镇域社会经济发展需要，引导城乡空间结构调整和功能布局优化，积极融入隰县“交通圈”，促进区域交通、城乡交通协调发展，将黄土镇建设成为隰县的交通门户。

(1) “十五分钟交通圈”，通过对外交通干道能够在十五分钟内通达隰县及主要交通枢纽站。

(2) “同城化”，镇政府驻地主要城市道路全面对接隰县。

(3) “全覆盖”，所有中心村和基层村都有乡道或以上级别公路。

(4) “多层次”，针对不同交通需求，建成多层的公路体系，使镇域居民点都能够进行快速交通转换，包括乡道、县道、国道、高速路等。客货流得到有序组织，过境交通得到疏解，建成旅游专线系统。

公共服务设施

文化设施

构建“乡镇级—社区（村）级”两级公共文化设施体系。镇政府驻地新建乡镇文化活动中心。社区（村）级文化活动中心覆盖率达到100%，乡村地区根据乡村特色宜综合设置建设文化活动和农家书屋等文化设施。

教育设施

高中段教育向中心城区集中，初中阶段教育向镇政府驻地集中，农村中小学及幼儿教育向镇政府驻地和中心村集中，中心村建设村幼儿园，邻近村庄集中设置1处。

体育设施

规划构建“乡镇级—社区（村）级”两级公共体育设施体系。镇政府驻地新建乡镇体育中心，具备多种健身设施、专用于开展体育健身活动的综合体育场(馆)或健身馆。落实社区体育场地设施配套要求。

医疗设施

构建“乡镇级—社区（村）级”两级医疗卫生服务体系。完善医疗机构和公共卫生设施的布局，镇政府驻地保留现状黄土镇卫生院，根据床位数需求增长，迁建、扩建。提升社区（村）级医疗卫生设施服务能力，按照平原区15分钟、山区30分钟步行可及社区（村）卫生医疗设施的要求，实现社区（村）级卫生服务站及村卫生室全覆盖。

社会福利设施

进一步构建完善“乡镇级—社区（村）级”两级社会福利设施体系，完善各类福利设施建设。保留镇政府驻地日间照料中心，建立社区（村）级为老服务设施。结合未来需求可将现状日间照料中心改造成为养老院，各村规划的单处日间照料中心，提供老年人日托服务，实现社区（村）级社会福利设施全覆盖。

其他公益性设施

在镇政府驻地设置集贸市场，用于农副产品、日常消费品交易。各行政村宜设1处商业服务场所，商业服务场所主要提供便民商业服务，可包含邮件快递服务、物流配送等功能。

市政基础设施

供水

加快城乡供水管网建设，着力推进城乡供水一体化，构建符合黄土镇经济社会发展的城乡供水体系。

排水

推进城乡排水一体化工程建设，全面实施城镇雨污分流，实现城区雨污分流、污水“全收集、全处理”的工作目标。

电力

加强城乡电力基础设施建设，提升供电服务和民生用电保障能力，助力黄土镇经济高质量发展。

通信

推进通信网络基础建设，加大基站建设力度，搞好优化补点，通信全面发展5G网络。

燃气

提高天然气清洁能源利用水平，强化多气源建设，优化能源结构，推动绿色低碳经济发展。

供热

完善城乡供热设施建设，积极构建绿色、节约、高效、协调的清洁供暖体系。

环卫

建立和完善城乡生活垃圾分类投放、收运、处理体系，实现生活垃圾“资源化、减量化、无害化”目标。

安全韧性与综合防灾

防洪排涝

坚持防外洪与治内涝，防洪工程与市政建设联动，工程措施与非工程措施相结合的基本原则，因地制宜，综合治理。

消防

落实“预防为主、防消结合”的工作方针，组织专业消防队伍，加大消防宣传力度，提高全民防火意识和自救能力。

抗震防灾

提高城乡建设抗震水平，新建、扩建、改建建设工程达到抗震设防要求。

人防工程

按照“长期准备、重点建设、平战结合”的原则，建设强大巩固的现代人防体系。

地灾防治

提升地质灾害监测预警水平，推进实施地质灾害治理工程，加强地质灾害处置能力，逐步建立与经济可持续发展相适应的地质灾害防治体系。

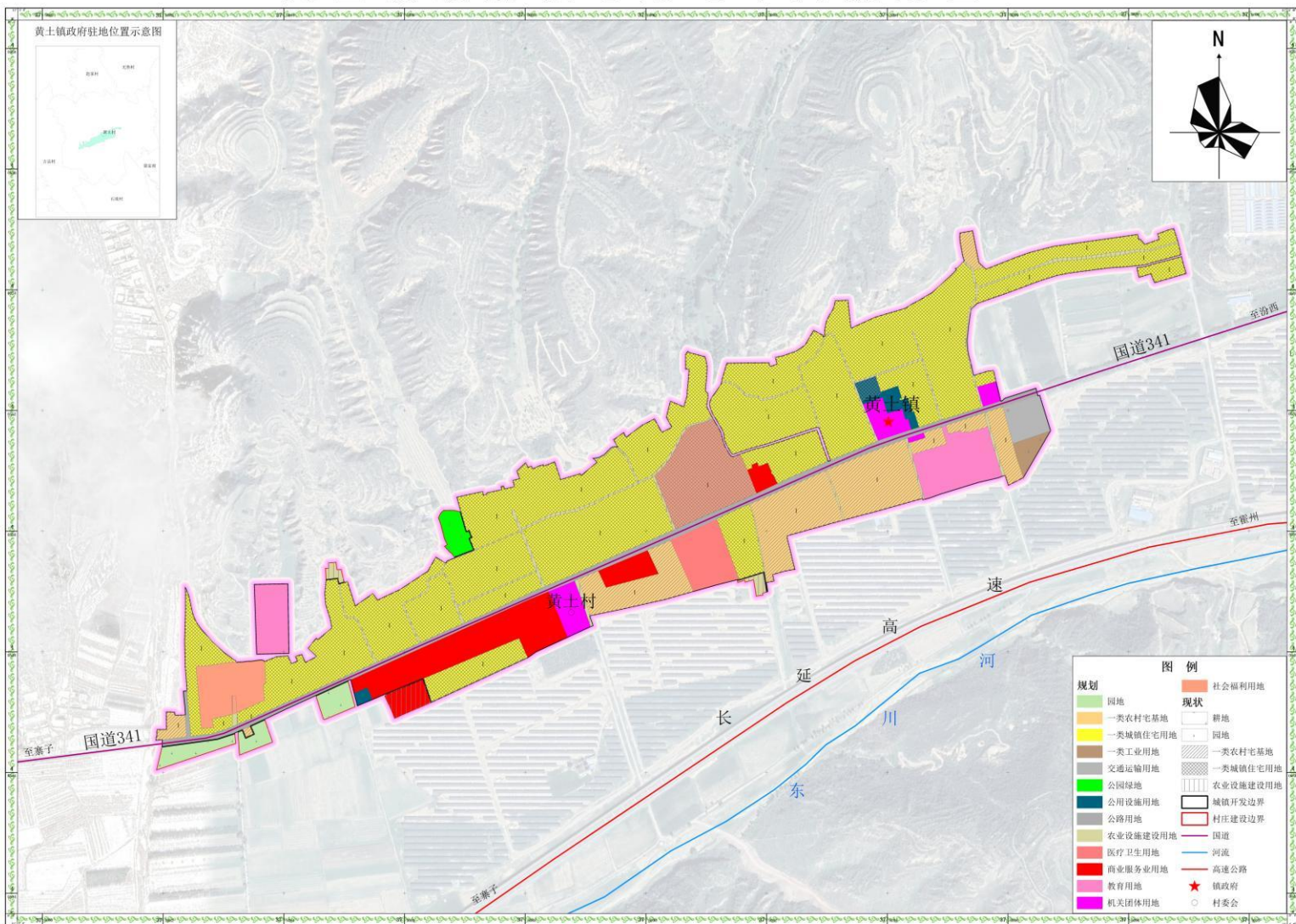
08 镇政府驻地规划

空间结构

根据现状建成区评价及相关影响因素的分析，除现状已存在的农村宅基地和城镇住宅用地以及工业用地外。规划确定中心镇政府驻地的用地发展方向为：中心集聚、东扩西控。

黄土镇国土空间总体规划（2021—2035年）

黄土镇政府驻地用地布局规划图



2000国家大地坐标系
1985国家高程基准

1: 2000

编制
制图
2023年11月

编制
制图
2023年11月

09 规划传导与近期建设

村庄发展指引

行政单位序号 及名称		等级	职能分工
1	黄土村	镇政府驻地	全镇的政治、经济、文化、教育中心，承担镇域社会公共设施服务和市政服务功能，全镇的文教和商业服务中心，发展梨果产业、打造果蔬设施大棚
2	义泉村	中心村	构建花卉长廊、发挥红色资源优势
3	谿正村	中心村	构建花卉长廊，发展“庭院经济”
4	上庄村	一般村	打造黄土中药材示范种植基地，培育新型粮食经营主体和全链条托管
5	古县村	一般村	打造中药材特色品牌，建设“庭院经济”示范走廊
6	无鲁村	一般村	发展梨果产业
7	岭上村	一般村	打造中药材特色品牌，发展玉米产业
8	染界村	一般村	绿色生态屏障，保护五鹿山自然保护区

近期建设

对近期的国土开发、保护、整治项目及用地安排制定近期实施规划，重点针对交通、电力、水利、旅游、民生教育等项目进行建设安排。

实施保障

提高规划实施的协同性和积极性

完善政策机制，推动政府、社会、人民同心同向行动，使政府有形之手、市场无形之手、人民勤劳之手同向发力，鼓励企业和人民群众通过各种方式参与规划建设管理，推动规划有效实施。

加强规划监督评估

健全规划实施监管和考核问责制度，强化对规划实施的监督，确保规划有序落地。利用国土空间基础信息平台 and 数字规划建设管理平台，建立“实施 - 监测 - 评估 - 维护”机制，提升规划的适应性。

强化规划权威性

规划一经批复，任何部门和个人不得随意修改、违规变更，因国家重大战略调整、重大项目建设或行政区划调整等确需修改规划的，须先经规划审批机关同意后，方可按法定程序进行修改。对国土空间规划编制和实施过程中的违规违纪违法行为，要严肃追究责任。